

**CZYNNIKI SPRZYJAJĄCE
I UTRUDNIAJĄCE UDZIELANIE
SKUTECZNEJ POMOCY OSOBOM
DOTKNIĘTYM PRZEMOCĄ W RODZINIE
W WOJEWÓDZTWIE WARMIŃSKO-
MAZURSKIM**

**Raport z wyników ankiety
przeprowadzonej w czerwcu 2015 r.**

Spis treści

WSTĘP.....	2
1. CZYNNIKI SPRZYJAJĄCE PODNIESIENIU SKUTECZNOŚCI POMOCY OFIAROM PRZEMOCY W RODZINIE.....	3
2. CZYNNIKI UTRUDNIAJĄCE UDZIELANIE SKUTECZNEJ POMOCY OFIAROM PRZEMOCY W RODZINIE.....	16
3. WNIOSKI.....	27
4. REKOMENDACJE.....	29
Spis wykresów.....	31
Słownik skrótów.....	31
Załącznik	32

WSTĘP

Zadanie 2.4.1 wynikające z „Krajowego Programu Przeciwdziałania Przemocy w Rodzinie na lata 2014-2020” (Monitor Polski z 2014 r. poz. 445) nakłada na wojewodę badanie skuteczności pomocy udzielanej rodzinom dotkniętym przemocą w rodzinie, w tym opracowanie raportów i analiz czynników sprzyjających i utrudniających skuteczną pomoc tym osobom.

W związku z powyższym 9 czerwca 2015 roku w Centralnej Aplikacji Statystycznej przekazano wszystkim powiatowym centrům pomocy rodzinie i ośrodkom pomocy społecznej z terenu województwa warmińsko-mazurskiego (135 jednostek – 116 gmin, w tym 2 na prawach powiatu i 19 powiatów) ankietę pn. „Przemoc – czynniki sprzyjające i utrudniające”. Ankieta składała się z 3 części. Poproszono respondentów o ocenienie istotności czynników sprzyjających i utrudniających skuteczną pomoc osobom dotkniętym przemocą w rodzinie. Poproszono również o wskazanie własnych czynników oraz o wpisanie czynników, które obecnie nie występują, a mogłyby przyczynić się do podniesienia skuteczności pomocy ofiarom przemocy w rodzinie. W terminie do 16 czerwca 2015 roku tut. Wydział Polityki Społecznej otrzymał za pomocą Centralnej Aplikacji Statystycznej odpowiedzi od wszystkich jednostek biorących udział w badaniu.

Niniejszy raport został opracowany na podstawie analizy otrzymanych danych. Badanie przeprowadzono 5 lat po wejściu w życie nowelizacji ustawy z dnia 29 lipca 2005 r. o przeciwdziałaniu przemocy w rodzinie (t.j. Dz. U. 2015 r. poz. 1390), w czwartym roku obowiązywania Rozporządzenia Rady Ministrów z dnia 13 września 2011 r. w sprawie procedury „Niebieskie Karty” oraz wzorów formularzy „Niebieska Karta” (Dz. U. Nr 209, poz. 1245).

1. CZYNNIKI SPRZYJAJĄCE PODNIESIENIU SKUTECZNOŚCI POMOCY OFIAROM PRZEMOCY W RODZINIE

Pomaganie w sytuacjach przemocy w rodzinie wymaga interwencji, inicjatywy, wysiłku osób gotowych do współdziałania w celu udzielania efektywnej pomocy. Podniesienie skuteczności udzielanej pomocy jest warunkowane przez umiejętne wykorzystanie zasobów, które w niniejszym opracowaniu określono jako czynniki sprzyjające skuteczności udzielanej pomocy. Wyodrębnionymi na potrzeby opracowania zasobami są:

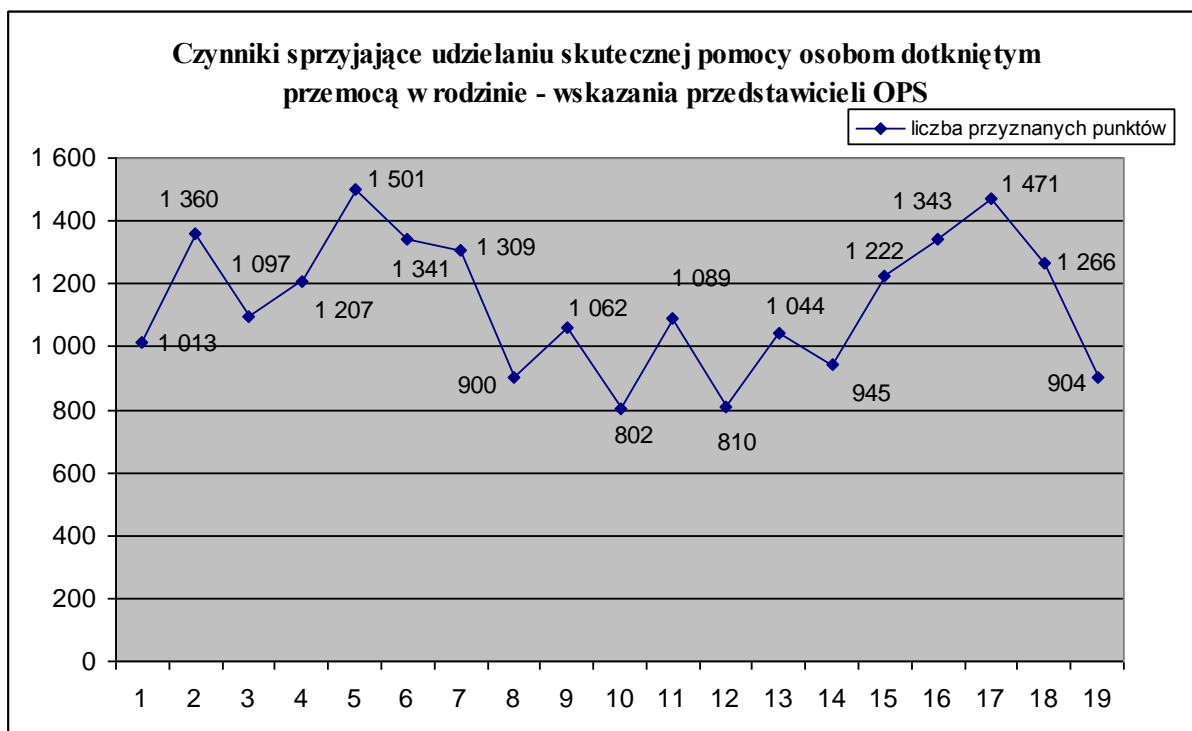
- znajomość personalna osób, które wspólnie (interdyscyplinarnie) udzielają w gminie pomocy w obszarze przemocy w rodzinie,
- podnoszenie kwalifikacji osób pracujących w obszarze przeciwdziałania przemocy w rodzinie,
- doświadczenie we współpracy interdyscyplinarnej,
- znajomość przez osoby doznające przemocy miejsc, w których udzielana jest pomoc,
- realizacja programów korekcyjno-edukacyjnych,
- funkcjonowanie Specjalistycznych Ośrodków Wsparcia dla Ofiar Przemocy w Rodzinie,
- funkcjonujące uregulowania prawne,
- przychylność władz samorządowych i lokalnych mediów,
- finansowanie szkoleń dla profesjonalistów spoza budżetu samorządu lokalnego,
- możliwość aplikowania o uzyskanie środków z programów rządowych i resortowych,
- wzrost świadomości społecznej na temat problemu przemocy w rodzinie,
- finansowanie przez budżet państwa programów korekcyjno-edukacyjnych dla sprawców przemocy w rodzinie,
- zatrudnienie asystenta rodziny,
- finansowanie przez budżet państwa działalności Specjalistycznych Ośrodków Wsparcia dla Ofiar Przemocy w Rodzinie,
- doświadczenie we współpracy służb zajmujących się przeciwdziałaniem przemocy w rodzinie,
- doświadczenie służb w pracy z ofiarami przemocy w rodzinie i sprawcami przemocy w rodzinie oraz członkami ich rodzin,
- prowadzenie na terenie gminy specjalistycznego poradnictwa dla osób dotkniętych przemocą w rodzinie,

- prowadzenie na terenie gminy grup wsparcia dla ofiar przemocy w rodzinie,
- upowszechnianie informacji dotyczącej oferty pomocowej dla osób doświadczających przemocy.

Przeanalizowano odpowiedzi respondentów, które z ww. czynników wpływają na podniesienie skuteczności pomocy oferowanej osobom dotkniętym przemocą w rodzinie.

Rozkłady odpowiedzi udzielonych przez przedstawicieli poszczególnych podmiotów zostały umieszczone, w zależności od obszaru działania, tj. powiatów, miast na prawach powiatu, gmin wiejskich, miejskich, miejsko-wiejskich, na poniższych wykresach. W ankiecie wzięło udział 135 jednostek, tj. 16 gmin miejskich, w tym 2 na prawach powiatu, 33 gminy miejsko-wiejskie, 67 gmin wiejskich i 19 powiatów. Pogrubioną czcionką oznaczono wartości dominujące w odpowiedziach respondentów.

Wykres nr 1 – wskazania przedstawicieli ośrodków pomocy społecznej z terenu województwa warmińsko-mazurskiego, poza przedstawicielami MOPS w Elblągu i Olsztynie.



Opis wykresu: dane przedstawione na wykresie oznaczają liczbę punktów przydzielonych przez respondentów biorących udział w ankiecie, w zależności od poziomu istotności danego czynnika.

Rozkład odpowiedzi przedstawia się następująco:

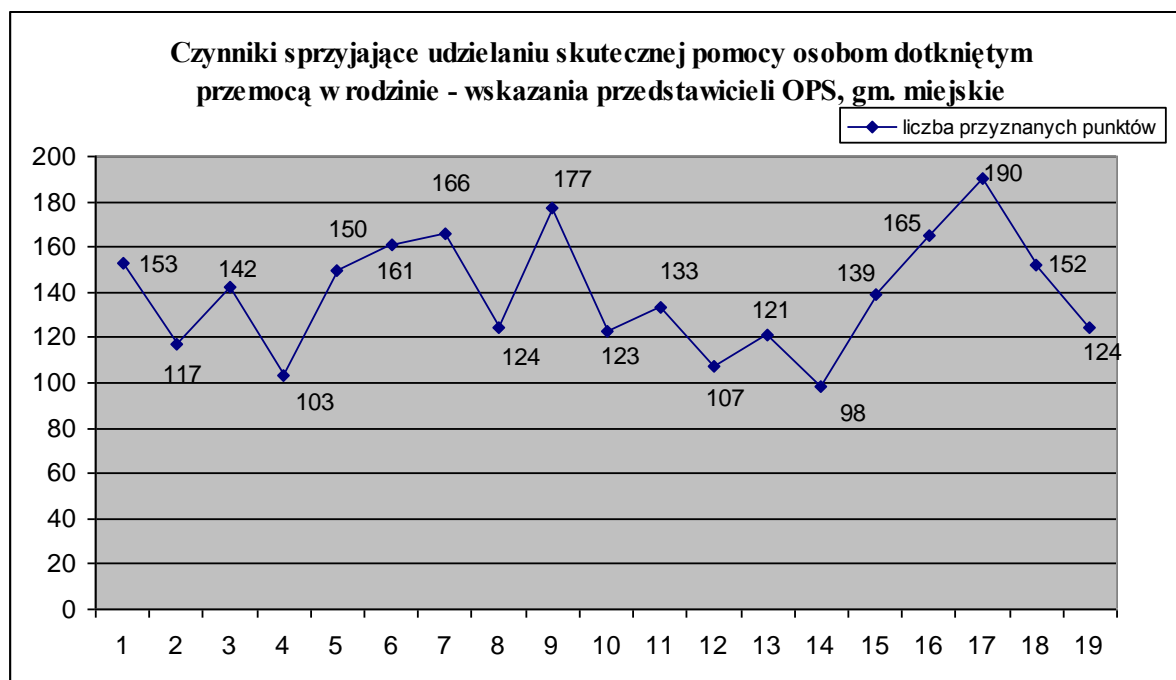
1. znajomość personalna osób zaangażowanych w przeciwdziałanie przemocy w rodzinie z poszczególnych instytucji w gminie - 1013
2. **znajomość przez osoby doświadczające przemocy miejsc, osób i możliwości, w których mogą uzyskać pomoc - 1360**
3. realizacja programów korekcyjno-edukacyjnych dla sprawców przemocy w rodzinie - 1097
4. funkcjonowanie Specjalistycznych Ośrodków Wsparcia dla Ofiar Przemocy w Rodzinie - 1207

5. **interdyscyplinarne działanie instytucji zajmujących się udzielaniem pomocy rodzinom dotkniętym przemocą - 1501**
6. uregulowanie prawne działań w obszarze przeciwdziałania przemocy w rodzinie - 1341
7. podnoszenie kwalifikacji pracowników w dziedzinie zapobiegania przemocy w rodzinie oraz sposobów skutecznej interwencji i możliwości pomocy - 1309
8. przychylność władz samorządowych i lokalnych mediów dla działań na rzecz przeciwdziałania przemocy w rodzinie - 900
9. finansowanie szkoleń dla członków zespołów interdyscyplinarnych i grup roboczych spoza budżetu samorządu lokalnego - 1062
10. możliwość aplikowania o środki na działania związane z przeciwdziałaniem przemocy w rodzinie w ramach programów rządowych i resortowych - 802
11. wzrost świadomości społecznej na temat zjawiska przemocy w rodzinie, w tym m.in. dzięki ogólnopolskim kampaniom oraz poruszaniu tego tematu w mediach - 1089
12. finansowanie przez budżet państwa programów korekcyjno-edukacyjnych dla sprawców przemocy w rodzinie - 810
13. zatrudnienie asystenta rodziny - 1044
14. finansowanie przez budżet państwa działalności Specjalistycznych Ośrodków Wsparcia dla Ofiar Przemocy w Rodzinie - 945
15. doświadczenie we współpracy służb zajmujących się przeciwdziałaniem przemocy w rodzinie - 1222
16. doświadczenie służb w pracy z ofiarami przemocy w rodzinie i sprawcami przemocy w rodzinie oraz członkami ich rodzin - 1343
17. **prowadzenie na terenie gminy specjalistycznego poradnictwa dla osób dotkniętych przemocą w rodzinie - 1471**
18. prowadzenie na terenie gminy grup wsparcia dla ofiar przemocy w rodzinie - 1266
19. upowszechnianie informacji dotyczącej oferty pomocowej dla osób doświadczających przemocy - 904

Czynnikami sprzyjającymi podniesieniu skuteczności pomocy osobom dotkniętym przemocą w rodzinie, w opinii przedstawicieli ośrodków pomocy społecznej są w kolejności przyznawanych punktów: interdyscyplinarne działanie instytucji zajmujących się udzielaniem pomocy rodzinom dotkniętym przemocą - 1501. Prowadzenie na terenie gminy specjalistycznego poradnictwa dla osób dotkniętych przemocą w rodzinie – 1471 oraz znajomość przez osoby doświadczające przemocy miejsc, osób i możliwości, w których mogą uzyskać pomoc – 1360. Ww. czynniki należy uznać, za najistotniejsze w opinii respondentów.

Najmniej istotnymi czynnikami zdaniem ankietowanych były: możliwość aplikowania o środki na działania związane z przeciwdziałaniem przemocy w rodzinie w ramach programów rządowych i resortowych - 802 oraz finansowanie przez budżet państwa programów korekcyjno-edukacyjnych dla sprawców przemocy w rodzinie – 810.

Wykres nr 2



Opis wykresu: dane przedstawione na wykresie oznaczają liczbę punktów przydzielonych przez respondentów biorących udział w ankiecie, w zależności od poziomu istotności danego czynnika.

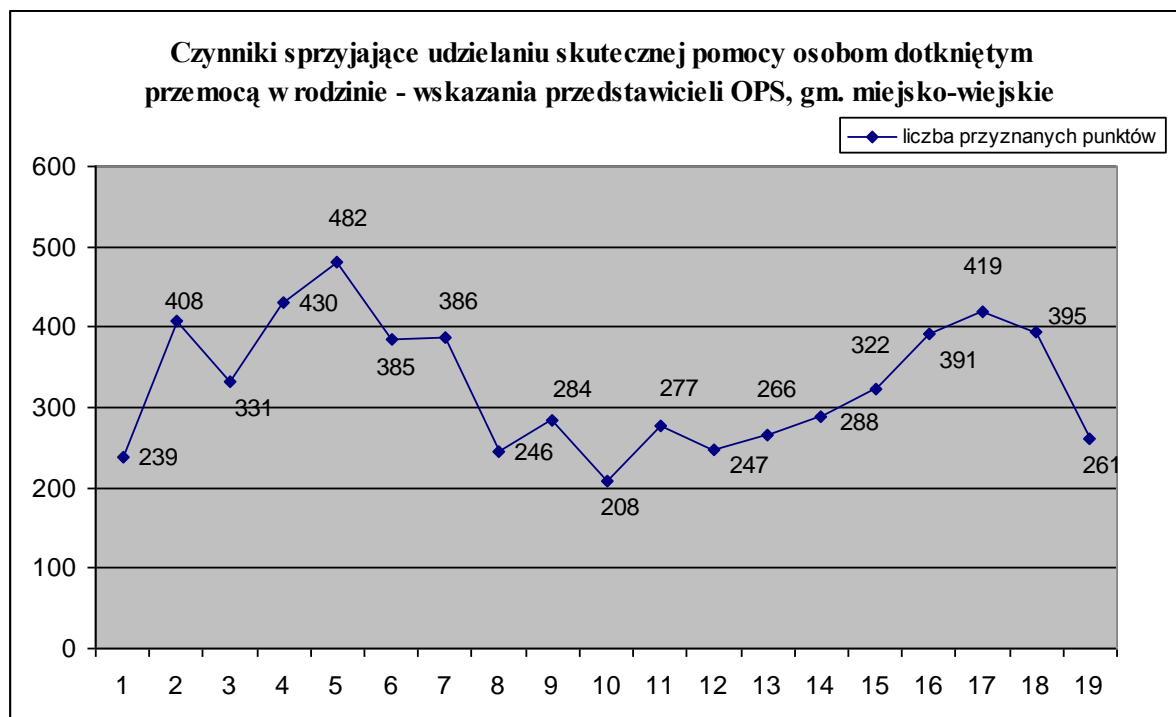
Rozkład odpowiedzi przedstawia się następująco:

1. znajomość personalna osób zaangażowanych w przeciwdziałanie przemocy w rodzinie z poszczególnych instytucji w gminie - 153
2. znajomość przez osoby doświadczające przemocy miejsc, osób i możliwości, w których mogą uzyskać pomoc - 117
3. realizacja programów korekcyjno-edukacyjnych dla sprawców przemocy w rodzinie - 142
4. funkcjonowanie Specjalistycznych Ośrodków Wsparcia dla Ofiar Przemocy w Rodzinie - 103
5. interdyscyplinarne działanie instytucji zajmujących się udzielaniem pomocy rodzinom dotkniętym przemocą - 150
6. uregulowanie prawne działań w obszarze przeciwdziałania przemocy w rodzinie - 161
7. **podnoszenie kwalifikacji pracowników w dziedzinie zapobiegania przemocy w rodzinie oraz sposobów skutecznej interwencji i możliwości pomocy - 166**
8. przychylność władz samorządowych i lokalnych mediów dla działań na rzecz przeciwdziałania przemocy w rodzinie - 124
9. **finansowanie szkoleń dla członków zespołów interdyscyplinarnych i grup roboczych spoza budżetu samorządu lokalnego - 177**
10. możliwość aplikowania o środki na działania związane z przeciwdziałaniem przemocy w rodzinie w ramach programów rządowych i resortowych - 123
11. wzrost świadomości społecznej na temat zjawiska przemocy w rodzinie, w tym m.in. dzięki ogólnopolskim kampaniom oraz poruszaniu tego tematu w mediach - 133
12. finansowanie przez budżet państwa programów korekcyjno-edukacyjnych dla sprawców przemocy w rodzinie - 107
13. zatrudnienie asystenta rodziny - 121
14. finansowanie przez budżet państwa działalności Specjalistycznych Ośrodków Wsparcia dla Ofiar Przemocy w Rodzinie - 98
15. doświadczenie we współpracy służb zajmujących się przeciwdziałaniem przemocy w rodzinie - 139
16. **doświadczenie służb w pracy z ofiarami przemocy w rodzinie i sprawcami przemocy w rodzinie oraz członkami ich rodzin - 165**
17. **prowadzenie na terenie gminy specjalistycznego poradnictwa dla osób dotkniętych przemocą w rodzinie - 190**
18. prowadzenie na terenie gminy grup wsparcia dla ofiar przemocy w rodzinie - 152
19. upowszechnianie informacji dotyczącej oferty pomocowej dla osób doświadczających przemocy - 124

Przedstawiciele ośrodków pomocy społecznej reprezentujący gminy miejskie, jako najważniejsze czynniki wpływające na skuteczność udzielania efektywnej pomocy osobom doznającym przemocy w rodzinie wskazali w kolejności przydzielonych punktów: prowadzenie na terenie gminy specjalistycznego poradnictwa dla osób dotkniętych przemocą w rodzinie – 190, finansowanie szkoleń dla członków zespołów interdyscyplinarnych i grup roboczych spoza budżetu samorządu lokalnego – 177, podnoszenie kwalifikacji pracowników w dziedzinie zapobiegania przemocy w rodzinie oraz sposobów skutecznej interwencji i możliwości pomocy – 166 i doświadczenie służb w pracy z ofiarami przemocy w rodzinie i sprawcami przemocy w rodzinie oraz członkami ich rodzin – 165.

Należy podkreślić, że w opinii przedstawicieli ośrodków pomocy społecznych z gmin miejskich zasadniczym czynnikiem wpływającym na skuteczność prowadzonych działań wobec osób doznających przemocy w rodzinie, jest prowadzenie specjalistycznego poradnictwa dla tychże osób. Czynniki ten uzyskał najwyższą liczbę punktów. Z kolei najniżej ocenionym czynnikiem, a zarazem najmniej wpływającym na podniesienie skuteczności udzielanej pomocy jest finansowanie przez budżet państwa działalności specjalistycznych ośrodków wsparcia dla ofiar przemocy w rodzinie – 98.

Wykres nr 3



Opis wykresu: dane przedstawione na wykresie oznaczają liczbę punktów przydzielonych przez respondentów biorących udział w ankiecie, w zależności od poziomu istotności danego czynnika.

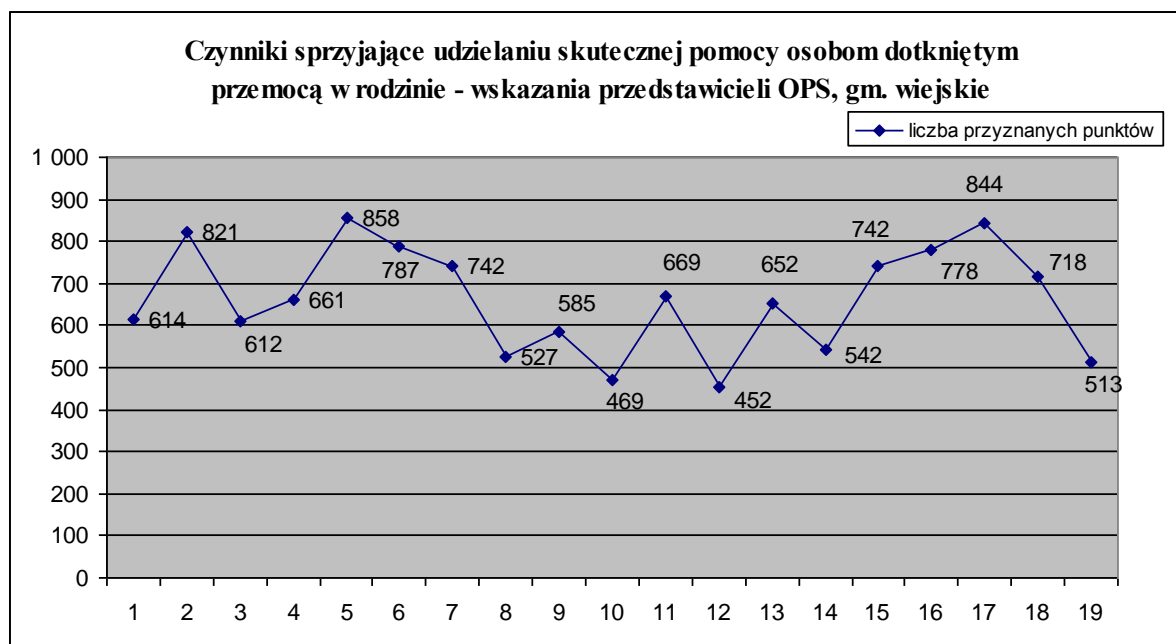
Rozkład odpowiedzi przedstawia się następująco:

1. znajomość personalna osób zaangażowanych w przeciwdziałanie przemocy w rodzinie z poszczególnych instytucji w gminie - 239
2. **znajomość przez osoby doświadczające przemocy miejsc, osób i możliwości, w których mogą uzyskać pomoc - 408**
3. realizacja programów korekcyjno-edukacyjnych dla sprawców przemocy w rodzinie - 331
4. **funkcjonowanie Specjalistycznych Ośrodków Wsparcia dla Ofiar Przemocy w Rodzinie - 430**
5. **interdyscyplinarne działanie instytucji zajmujących się udzielaniem pomocy rodzinom dotkniętym przemocą - 482**
6. uregulowanie prawne działań w obszarze przeciwdziałania przemocy w rodzinie - 385
7. podnoszenie kwalifikacji pracowników w dziedzinie zapobiegania przemocy w rodzinie oraz sposobów skutecznej interwencji i możliwości pomocy - 386
8. przychylność władz samorządowych i lokalnych mediów dla działań na rzecz przeciwdziałania przemocy w rodzinie - 246
9. finansowanie szkoleń dla członków zespołów interdyscyplinarnych i grup roboczych spoza budżetu samorządu lokalnego - 284
10. możliwość aplikowania o środki na działania związane z przeciwdziałaniem przemocy w rodzinie w ramach programów rządowych i resortowych - 208
11. wzrost świadomości społecznej na temat zjawiska przemocy w rodzinie, w tym m.in. dzięki ogólnopolskim kampaniom oraz poruszaniu tego tematu w mediach - 277
12. finansowanie przez budżet państwa programów korekcyjno-edukacyjnych dla sprawców przemocy w rodzinie - 247
13. zatrudnienie asystenta rodziny - 266
14. finansowanie przez budżet państwa działalności Specjalistycznych Ośrodków Wsparcia dla Ofiar Przemocy w Rodzinie - 288
15. doświadczenie we współpracy służb zajmujących się przeciwdziałaniem przemocy w rodzinie - 322
16. doświadczenie służb w pracy z ofiarami przemocy w rodzinie i sprawcami przemocy w rodzinie oraz członkami ich rodzin - 391
17. **prowadzenie na terenie gminy specjalistycznego poradnictwa dla osób dotkniętych przemocą w rodzinie - 419**
18. prowadzenie na terenie gminy grup wsparcia dla ofiar przemocy w rodzinie - 395
19. upowszechnianie informacji dotyczącej oferty pomocowej dla osób doświadczających przemocy - 261

Przedstawiciele ośrodków pomocy społecznej reprezentujący gminy miejsko-wiejskie, jako najważniejsze czynniki wpływające na podniesienie skuteczności udzielania efektywnej pomocy osobom doznającym przemocy w rodzinie wskazali: interdyscyplinarne działanie instytucji zajmujących się udzielaniem pomocy rodzinom dotkniętym przemocą – 482, funkcjonowanie specjalistycznych ośrodków wsparcia dla ofiar przemocy w rodzinie – 430, prowadzenie na terenie gminy specjalistycznego poradnictwa dla osób dotkniętych przemocą w rodzinie – 419 oraz znajomość przez osoby doświadczające przemocy miejsc, osób i możliwości, w których mogą uzyskać pomoc – 408.

Dla przedstawicieli ośrodków pomocy społecznej reprezentujących gminy miejsko-wiejskie zdecydowanie najistotniejsze są interdyscyplinarne działania instytucji pomagających w sytuacji przemocy w rodzinie. Najmniej istotna jest, według wskazań ww. przedstawicieli, możliwość aplikowania o środki na działania związane z przeciwdziałaniem przemocy w rodzinie w ramach programów rządowych i resortowych – 208.

Wykres nr 4



Opis wykresu: dane przedstawione na wykresie oznaczają liczbę punktów przydzielonych przez respondentów biorących udział w ankiecie, w zależności od poziomu istotności danego czynnika.

Rozkład odpowiedzi przedstawia się następująco:

1. znajomość personalna osób zaangażowanych w przeciwdziałanie przemocy w rodzinie z poszczególnych instytucji w gminie - 614
2. **znajomość przez osoby doświadczające przemocy miejsc, osób i możliwości, w których mogą uzyskać pomoc - 821**
3. realizacja programów korekcyjno-edukacyjnych dla sprawców przemocy w rodzinie - 612
4. funkcjonowanie Specjalistycznych Ośrodków Wsparcia dla Ofiar Przemocy w Rodzinie - 661
5. **interdyscyplinarne działanie instytucji zajmujących się udzielaniem pomocy rodzinom dotkniętym przemocą - 858**
6. uregulowanie prawne działań w obszarze przeciwdziałania przemocy w rodzinie - 787
7. podnoszenie kwalifikacji pracowników w dziedzinie zapobiegania przemocy w rodzinie oraz sposobów skutecznej interwencji i możliwości pomocy - 742
8. przychyłność władz samorządowych i lokalnych mediów dla działań na rzecz przeciwdziałania przemocy w rodzinie - 527
9. finansowanie szkoleń dla członków zespołów interdyscyplinarnych i grup roboczych spoza budżetu samorządu lokalnego - 585
10. możliwość aplikowania o środki na działania związane z przeciwdziałaniem przemocy w rodzinie w ramach programów rządowych i resortowych - 469
11. wzrost świadomości społecznej na temat zjawiska przemocy w rodzinie, w tym m.in. dzięki ogólnopolskim kampaniom oraz poruszaniu tego tematu w mediach - 669
12. finansowanie przez budżet państwa programów korekcyjno-edukacyjnych dla sprawców przemocy w rodzinie - 452
13. zatrudnienie asystenta rodziny - 652
14. finansowanie przez budżet państwa działalności Specjalistycznych Ośrodków Wsparcia dla Ofiar Przemocy w Rodzinie - 542
15. doświadczenie we współpracy służb zajmujących się przeciwdziałaniem przemocy w rodzinie - 742
16. doświadczenie służb w pracy z ofiarami przemocy w rodzinie i sprawcami przemocy w rodzinie oraz członkami ich rodzin - 778
17. **prowadzenie na terenie gminy specjalistycznego poradnictwa dla osób dotkniętych przemocą w rodzinie - 844**
18. prowadzenie na terenie gminy grup wsparcia dla ofiar przemocy w rodzinie - 718
19. upowszechnianie informacji dotyczącej oferty pomocowej dla osób doświadczających przemocy - 513

Przedstawiciele ośrodków pomocy społecznej reprezentujący gminy wiejskie, jako najważniejsze czynniki wpływające na podniesienie skuteczności udzielania efektywnej pomocy osobom doznającym przemocy w rodzinie wskazali w kolejności przyznanych punktów: interdyscyplinarne działanie instytucji zajmujących się udzielaniem pomocy rodzinom dotkniętym przemocą – 858 oraz prowadzenie na terenie gminy specjalistycznego poradnictwa dla osób dotkniętych przemocą w rodzinie – 844 oraz znajomość przez osoby doświadczające przemocy miejsc, osób i możliwości, w których mogą uzyskać pomoc – 821. Ww. czynniki uzyskały zbliżone wartości liczbowe. Można przyjąć, iż w ocenie przedstawicieli ops, zlokalizowanych na terenie gmin wiejskich, są one najistotniejsze. Najniżej z kolei oceniono finansowanie przez budżet państwa programów korekcyjno-edukacyjnych dla sprawców przemocy w rodzinie – 452 oraz możliwość aplikowania o środki na działania związane z przeciwdziałaniem przemocy w rodzinie w ramach programów rządowych i resortowych – 469.

Wykres nr 5



Opis wykresu: dane przedstawione na wykresie oznaczają liczbę punktów przydzielonych przez respondentów biorących udział w ankiecie, w zależności od poziomu istotności danego czynnika.

Rozkład odpowiedzi przedstawia się następująco:

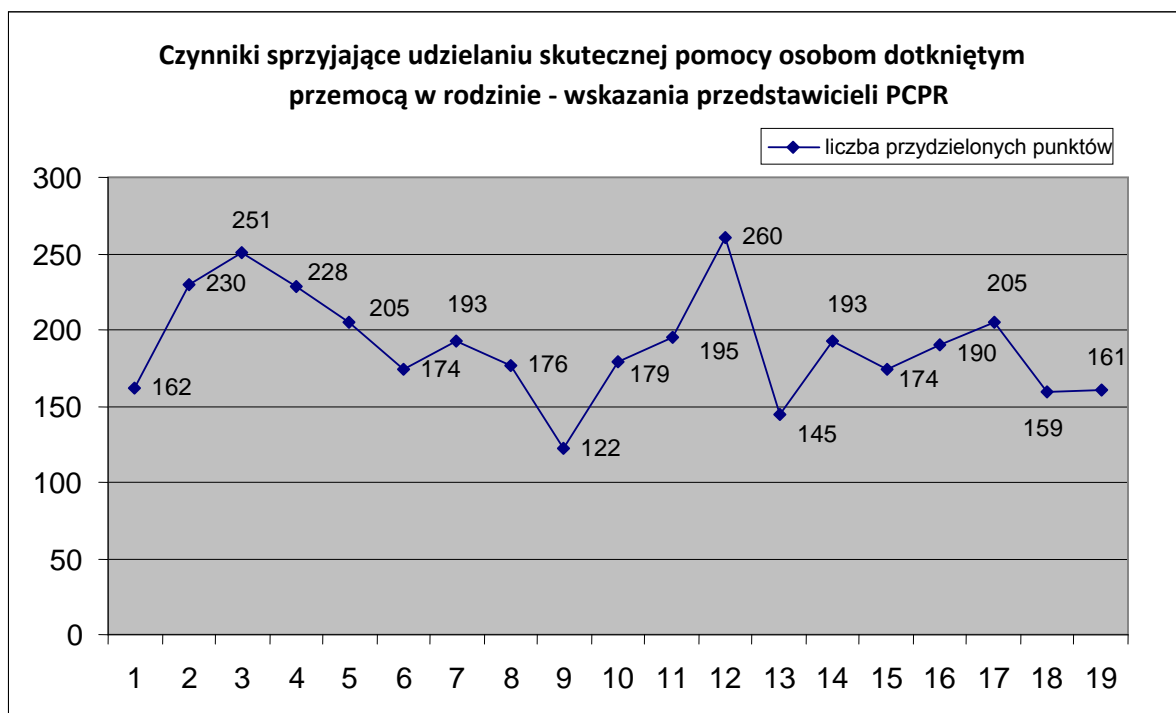
1. znajomość personalna osób zaangażowanych w przeciwdziałanie przemocy w rodzinie z poszczególnych instytucji w gminie - 10
2. **znajomość przez osoby doświadczające przemocy miejsc, osób i możliwości, w których mogą uzyskać pomoc - 38**
3. realizacja programów korekcyjno-edukacyjnych dla sprawców przemocy w rodzinie - 14
4. funkcjonowanie Specjalistycznych Ośrodków Wsparcia dla Ofiar Przemocy w Rodzinie - 18

5. **interdyscyplinarne działanie instytucji zajmujących się udzielaniem pomocy rodzinom dotkniętym przemocą - 31**
6. uregulowanie prawne działań w obszarze przeciwdziałania przemocy w rodzinie - 6
7. podnoszenie kwalifikacji pracowników w dziedzinie zapobiegania przemocy w rodzinie oraz sposobów skutecznej interwencji i możliwości pomocy - 18
8. przychyłność władz samorządowych i lokalnych mediów dla działań na rzecz przeciwdziałania przemocy w rodzinie - 3
9. finansowanie szkoleń dla członków zespołów interdyscyplinarnych i grup roboczych spoza budżetu samorządu lokalnego - 6
10. możliwość aplikowania o środki na działania związane z przeciwdziałaniem przemocy w rodzinie w ramach programów rządowych i resortowych - 20
11. **wzrost świadomości społecznej na temat zjawiska przemocy w rodzinie, w tym m.in. dzięki ogólnopolskim kampaniom oraz poruszaniu tego tematu w mediach - 29**
12. finansowanie przez budżet państwa programów korekcyjno-edukacyjnych dla sprawców przemocy w rodzinie - 10
13. zatrudnienie asystenta rodziny - 13
14. finansowanie przez budżet państwa działalności Specjalistycznych Ośrodków Wsparcia dla Ofiar Przemocy w Rodzinie - 26
15. doświadczenie we współpracy służb zajmujących się przeciwdziałaniem przemocy w rodzinie - 26
16. **doświadczenie służb w pracy z ofiarami przemocy w rodzinie i sprawcami przemocy w rodzinie oraz członkami ich rodzin - 29**
17. prowadzenie na terenie gminy specjalistycznego poradnictwa dla osób dotkniętych przemocą w rodzinie - 27
18. prowadzenie na terenie gminy grup wsparcia dla ofiar przemocy w rodzinie - 24
19. **upowszechnianie informacji dotyczącej oferty pomocowej dla osób doświadczających przemocy - 32**

Czynnikami sprzyjającymi podniesieniu skuteczności pomocy udzielanej osobom doznającym przemocy w rodzinie w opinii przedstawicieli Miejskich Ośrodków Pomocy Społecznej w Olsztynie i Elblągu są w kolejności: znajomość przez osoby doświadczające przemocy miejsc, osób i możliwości, w których mogą uzyskać pomoc – 38, interdyscyplinarne działanie instytucji zajmujących się udzielaniem pomocy rodzinom dotkniętym przemocą – 31, upowszechnianie informacji dotyczącej oferty pomocowej dla osób doświadczających przemocy – 32 oraz wzrost świadomości społecznej na temat zjawiska przemocy w rodzinie, w tym m.in. dzięki ogólnopolskim kampaniom oraz poruszaniu tego tematu w mediach – 29 i doświadczenie służb w pracy z ofiarami przemocy w rodzinie i sprawcami przemocy w rodzinie oraz członkami ich rodzin – 29.

Zdecydowanie najmniejszy wpływ, w opinii przedstawicieli miejskich ośrodków pomocy społecznej, mają: przychyłność władz samorządowych i lokalnych mediów dla działań na rzecz przeciwdziałania przemocy w rodzinie – 3, uregulowania prawne działań w obszarze przeciwdziałania przemocy w rodzinie – 6 oraz finansowanie szkoleń dla członków zespołów interdyscyplinarnych i grup roboczych spoza budżetu samorządu lokalnego – 6.

Wykres nr 6



Opis wykresu: dane przedstawione na wykresie oznaczają liczbę punktów przydzielonych przez respondentów biorących udział w ankiecie, w zależności od poziomu istotności danego czynnika.

Rozkład odpowiedzi przedstawia się następująco:

1. znajomość personalna osób zaangażowanych w przeciwdziałanie przemocy w rodzinie z poszczególnych instytucji w gminie - 162
2. **znajomość przez osoby doświadczające przemocy miejsc, osób i możliwości, w których mogą uzyskać pomoc - 230**
3. **realizacja programów korekcyjno-edukacyjnych dla sprawców przemocy w rodzinie - 251**
4. **funkcjonowanie Specjalistycznych Ośrodków Wsparcia dla Ofiar Przemocy w Rodzinie - 228**
5. interdyscyplinarne działania instytucji zajmujących się udzielaniem pomocy rodzinom dotkniętym przemocą - 205
6. uregulowanie prawne działań w obszarze przeciwdziałania przemocy w rodzinie - 174
7. podnoszenie kwalifikacji pracowników w dziedzinie zapobiegania przemocy w rodzinie oraz sposobów skutecznej interwencji i możliwości pomocy - 193
8. przychylność władz samorządowych i lokalnych mediów dla działań na rzecz przeciwdziałania przemocy w rodzinie - 176
9. finansowanie szkoleń dla członków zespołów interdyscyplinarnych i grup roboczych spoza budżetu samorządu lokalnego - 122
10. możliwość aplikowania o środki na działania związane z przeciwdziałaniem przemocy w rodzinie w ramach programów rządowych i resortowych - 179
11. wzrost świadomości społecznej na temat zjawiska przemocy w rodzinie, w tym m.in. dzięki ogólnopolskim kampaniom oraz poruszaniu tego tematu w mediach - 195
12. **finansowanie przez budżet państwa programów korekcyjno-edukacyjnych dla sprawców przemocy w rodzinie - 260**
13. zatrudnienie asystenta rodziny - 145
14. finansowanie przez budżet państwa działalności Specjalistycznych Ośrodków Wsparcia dla Ofiar Przemocy w Rodzinie - 193
15. doświadczenie we współpracy służb zajmujących się przeciwdziałaniem przemocy w rodzinie - 174
16. doświadczenie służb w pracy z ofiarami przemocy w rodzinie i sprawcami przemocy w rodzinie oraz członkami ich rodzin - 190

17. prowadzenie na terenie gminy specjalistycznego poradnictwa dla osób dotkniętych przemocą w rodzinie - 205
18. prowadzenie na terenie gminy grup wsparcia dla ofiar przemocy w rodzinie - 159
19. upowszechnianie informacji dotyczącej oferty pomocowej dla osób doświadczających przemocy - 161

Najczęściej wskazywanymi przez przedstawicieli powiatowych centrów pomocy rodzinie czynnikami sprzyjającymi niesieniu skutecznej pomocy, są w kolejności przyznawanych punktów: realizacja programów korekcyjno-edukacyjnych dla sprawców przemocy w rodzinie – 251 oraz ich finansowanie z budżetu państwa – 260, znajomość przez osoby doświadczające przemocy miejsc, osób i możliwości, w których mogą uzyskać pomoc – 230 i funkcjonowanie specjalistycznych ośrodków wsparcia dla ofiar przemocy w rodzinie - 228. Najniżej oceniono finansowanie szkoleń dla członków zespołów interdyscyplinarnych i grup roboczych spoza budżetu samorządu lokalnego – 122.

Inne czynniki sprzyjające podniesieniu skuteczności udzielanej pomocy ofiarom przemocy w rodzinie

Osoby udzielające odpowiedzi miały możliwość określenia także dodatkowych czynników, które ich zdaniem sprzyjają podniesieniu skuteczności pomocy ofiarom przemocy w rodzinie. Odpowiedzi te były wpisywane w punkcie 20 ankiety. Dodatkowe czynniki wskazało 36 jednostek z 135 czyli 26,7% (tj. 7 czynników – gminy miejskie, 15 - wiejskie, 5 - miejsko-wiejskie, 8 - pcpr, 1- MOPS Olsztyn).

Pięć jednostek wskazało, że dodatkowymi czynnikami sprzyjającymi podniesieniu skuteczności udzielanej pomocy ofiarom przemocy w rodzinie jest praca ze sprawcami przemocy w rodzinie, a konkretnie:

- sądowe nakazy uczestnictwa w programie korekcyjno-edukacyjnym dla sprawców przemocy,
- natychmiastowa izolacja sprawców przemocy,
- terapia sprawców przemocy,
- edukacja sprawców przemocy i ponoszenie konsekwencji przez sprawców przemocy w przypadku niepodejmowania przez nich terapii lub leczenia,
- izolowanie sprawców od ofiar na podstawie odrębnych przepisów.

Pięć jednostek wpisało działania profilaktyczne m.in:

- zajęcia edukacyjne dla przyszłych rodziców – obowiązkowe zajęcia na terenie szkół podstawowych, średnich, wyższych na temat przemocy domowej,
- promowanie prawidłowych postaw podczas lokalnych przedsięwzięć,

- kampanie społeczne rozpowszechniające informacje dotyczące pomocy osobom dotkniętym przemocą w rodzinie.

Pięć jednostek wskazało na współpracę podmiotów działających na rzecz przeciwdziałania przemocy w rodzinie, tj.:

- współpracę osób z różnych instytucji w działaniach związanych z przeciwdziałaniem przemocy,
- polepszenie współpracy placówek działających w ZI,
- przychylność sądów i prokuratury.

Pięć jednostek podniosło kwestie dostępności specjalistycznej kadry, w szczególności:

- finansowanie przez budżet państwa specjalistów zajmujących się w gminach przeciwdziałaniem przemocy,
- poszerzanie specjalistycznej wiedzy na temat przemocy w rodzinie,
- dostępność terapii w miejscu zamieszkania osób, które doświadczają przemocy oraz osób, które są sprawcami przemocy w rodzinie,
- zatrudnienie specjalistów w jednostkach pomocy społecznej.

Respondenci wskazali także czynniki, które mogłyby wpłynąć na skuteczność udzielania pomocy ofiarom przemocy w rodzinie:

- większa ilość „narzędzi” do pracy z ofiarą i sprawcą,
- dobre warunki lokalowe do spotkań zespołów interdyscyplinarnych i grup roboczych,
- predyspozycje osób pracujących w obszarze przeciwdziałania przemocy w rodzinie,
- chęć otrzymania pomocy przez ofiary przemocy,
- dostępna powszechnie baza danych o placówkach i instytucjach pomocowych,
- całodobowa dostępność do ośrodków zapewniających całodobową pomoc i schronienie osobom doświadczającym przemoc w rodzinie,
- funkcjonowanie na terenie każdego powiatu centrum interwencji kryzysowej z zatrudnioną wyspecjalizowaną kadram,
- zatrudnienie wystarczającej kadry pracowników socjalnych,
- edukacja ofiar przemocy poprzez udział w różnego rodzaju programach, projektach, usprawnienie działania wymiaru sprawiedliwości w sprawach z 207 k.k.,
- zwiększenie środków pozagminnych na finansowanie funkcjonowania mieszkań dla ofiar przemocy,
- oddzielenie sprawcy od ofiary z poszanowaniem jej praw tj. nakazy wykwaterowania, zakazy zbliżania, eksmisja.

W trzeciej części ankiety poproszono respondentów o wskazanie czynników, które obecnie nie występują, a mogłyby przyczynić się ich zdaniem do podniesienia skuteczności pomocy ofiarom przemocy w rodzinie. Na tak zadane pytanie odpowiedziało 59 jednostek z 135 czyli 43,7% (tj. 7 czynników wskazały gminy miejskie, 27 - wiejskie, 14 - miejsko-wiejskie, 10 - pcpr, 1- MOPS Olsztyn).

Spośród udzielonych odpowiedzi, osiem jednostek wskazało na potrzebę finansowania z budżetu państwa specjalistów pracujących z ofiarami i sprawcami przemocy, w tym członków zespołów interdyscyplinarnych i grup roboczych. Ponadto wskazano:

- utworzenie grupy wsparcia dla osób stosujących przemoc po zakończeniu uczestnictwa w programach korekcyjno-edukacyjnych,
- stworzenie warunków umożliwiających ofiarom przemocy otrzymanie w pierwszej kolejności mieszkań socjalnych,
- realizacja i funkcjonowanie zespołów interdyscyplinarnych przy Policji,
- zobowiązanie lekarzy bezpośrednio przez Narodowy Fundusz Zdrowia do udziału w grupach roboczych,
- obligatoryjne działania np. prowadzenie warsztatów grupowych nt. przeciwdziałania przemocy ze względu na płeć, skierowanych do dziewcząt i kobiet,
- wyższe kary za stosowanie przemocy w rodzinie połączone z długoterminową terapią,
- powołanie odrębnej jednostki organizacyjnej samorządu, zajmującej się przeciwdziałaniem przemocy w rodzinie i finansowanie jej, jako zadanie zlecone, z budżetu państwa,
- szkolenia dla prokuratury i sądów z zakresu przeciwdziałania przemocy w rodzinie.

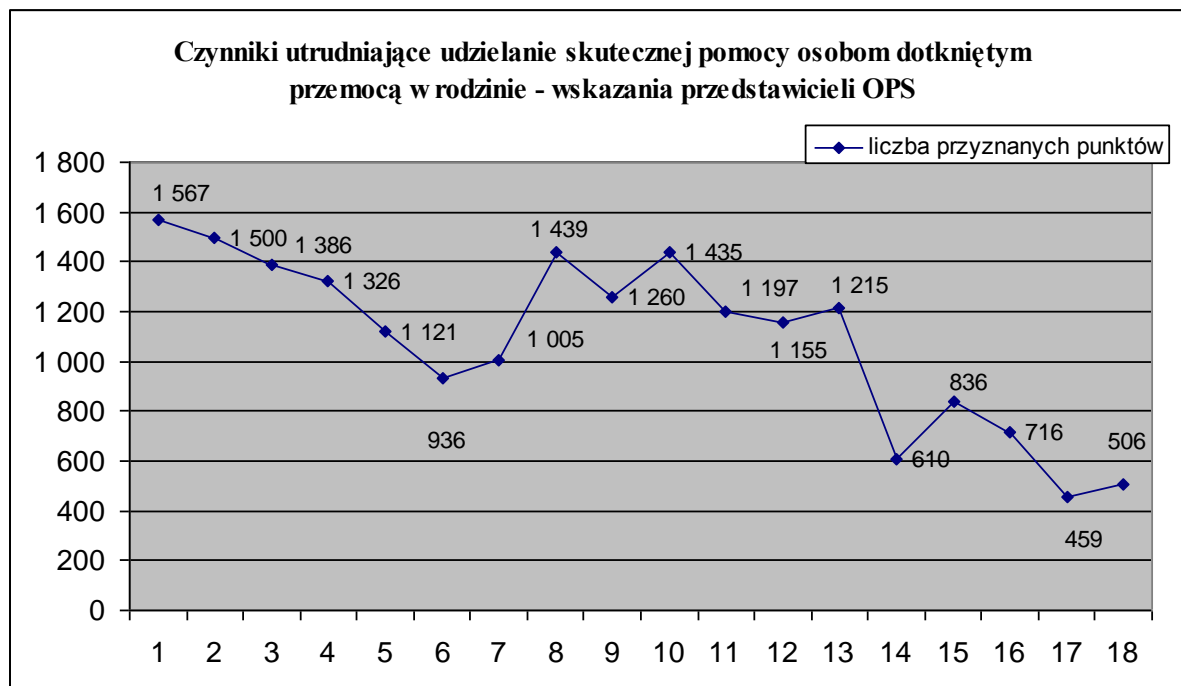
2. CZYNNIKI UTRUDNIAJĄCE UDZIELANIE SKUTECZNEJ POMOCY OFIAROM PRZEMOCY W RODZINIE

W drugiej części ankiety zapytano respondentów o czynniki utrudniające udzielanie skutecznej pomocy osobom dotkniętym przemocą w rodzinie.

Należy podkreślić, że wszystkie podmioty udzielające odpowiedzi w ankiecie wskazały jednomyślnie, że czynnikiem utrudniającym udzielanie skutecznej pomocy jest brak współpracy ze strony osób, wobec których zachodzi podejrzenie, że doświadczają przemocy w rodzinie oraz brak współpracy ze strony osób, wobec których istnieje podejrzenie, że stosują przemoc w rodzinie. Kolejnym równie istotnym czynnikiem, utrudniającym udzielanie wspomnianej pomocy, najczęściej wskazywanym przez respondentów, jest zbyt długi tryb postępowania prokuratorskiego i sądowego w sprawach dotyczących przemocy w rodzinie.

Rozkłady odpowiedzi udzielonych przez przedstawicieli poszczególnych podmiotów zostały umieszczone, w zależności od obszaru działania, tj. powiatów, miast na prawach powiatu, gmin wiejskich, miejskich, miejsko-wiejskich, na poniższych wykresach. W ankiecie wzięło udział 135 jednostek, tj. 14 gmin miejskich w tym 2 na prawach powiatu, 33 gminy miejsko-wiejskie, 67 gmin miejskich i 19 powiatów. Pogrubioną czcionką oznaczono wartości dominujące w odpowiedziach respondentów.

Wykres nr 7 – wskazania przedstawicieli ośrodków pomocy społecznej z terenu województwa warmińsko-mazurskiego, poza przedstawicielami MOPS w Olsztynie i Elblągu.



Opis wykresu: dane przedstawione na wykresie oznaczają liczbę punktów przydzielonych przez respondentów biorących udział w ankiecie, w zależności od poziomu istotności danego czynnika.

Rozkład odpowiedzi przedstawia się następująco:

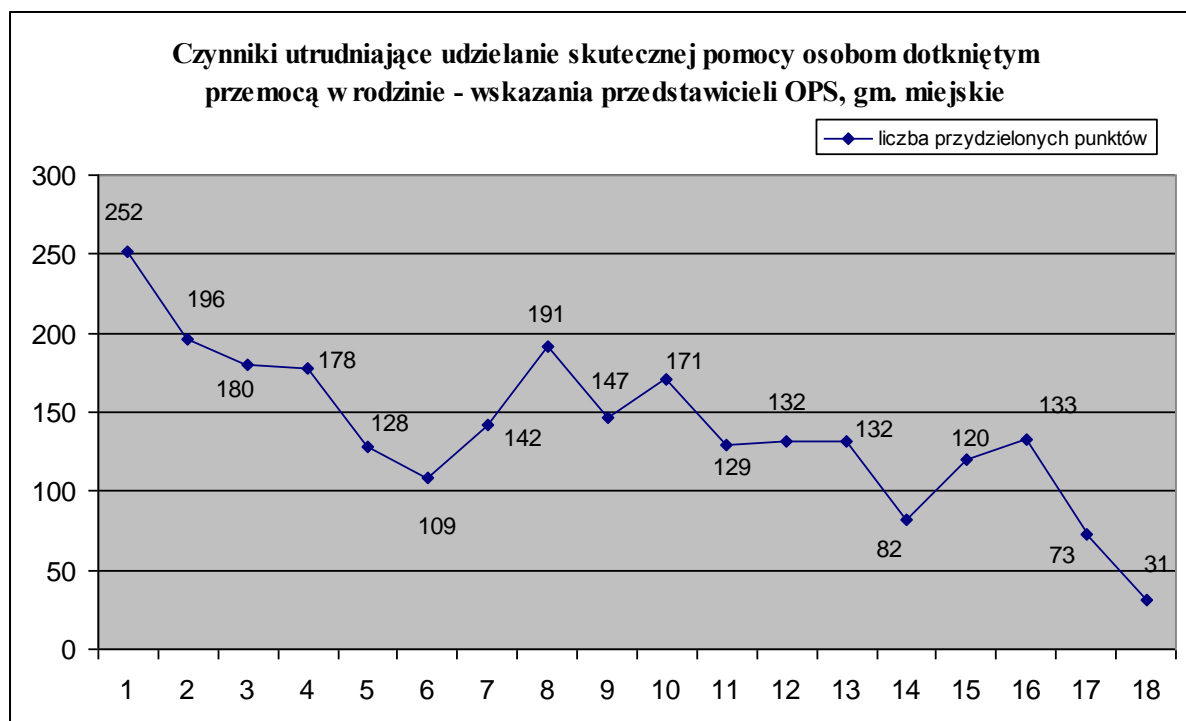
1. **brak współpracy ze strony osób, wobec których zachodzi podejrzenie, że doświadczają przemocy w rodzinie - 1567**
2. **brak współpracy ze strony osób, wobec których istnieje podejrzenie, że stosują przemoc w rodzinie - 1500**
3. zbiurokratyzowane i niejasne przepisy prawne - 1386
4. brak finansowania działań członków zespołów interdyscyplinarnych i grup roboczych - 1326
5. utrudniona współpraca pomiędzy instytucjami, szczególnie w odniesieniu do ochrony zdrowia z uwagą na sposób finansowania - 1121
6. niewystarczająca wiedza pracowników szeroko rozumianych służb pomocowych na temat zjawiska przemocy i pracy z osobami dotkniętymi przemocą w rodzinie oraz kompetencji poszczególnych podmiotów wchodzących w skład grup roboczych - 936
7. rozpowszechnianie w mediach negatywnych przykładów pracy służb pomocowych w obszarze interwencji kryzysowej, w tym przeciwdziałania przemocy w rodzinie - 1005
8. **zbyt długi tryb postępowania prokuratorskiego i sądowego w związku z przemocą w rodzinie - 1439**
9. społeczna akceptacja wobec aktów przemocy w rodzinie, ukrywanie przez rodzinę występowania aktów przemocy w rodzinie oraz funkcjonowanie w społeczeństwie stereotypów dotyczących zjawiska przemocy w rodzinie - 1260
10. **problemy alkoholowe ofiar przemocy w rodzinie i sprawców przemocy w rodzinie - 1435**
11. brak zaplecza lokalowego przy egzekucji egzekucji sprawców przemocy w rodzinie - 1197
12. mało rozwinięta sieć placówek interwencyjnych oraz udzielających długoterminowego schronienia osobom doświadczającym przemocy - 1155
13. niedostateczna oferta pomocy specjalistycznej: psychologicznej, pedagogicznej oraz terapeutycznej adresowanej do osób doświadczających przemocy, świadków oraz sprawców przemocy - 1215
14. wypalenie zawodowe osób pracujących w zespołach interdyscyplinarnych i grupach roboczych - 610
15. utrudniony dostęp do specjalistów szkolących służby pracujące z rodzinami doświadczającymi przemocy w tym wysokie koszty zatrudnienia tych specjalistów - 836
16. brak zabezpieczenia finansowego i uregulowania prawnego superwizji dla członków zespołów interdyscyplinarnych i grup roboczych - 716

17. trudne warunki lokalowe do spotkań zespołów interdyscyplinarnych i grup roboczych - 459
18. brak przychylności władz samorządowych dla działań na rzecz przeciwdziałania przemocy w rodzinie - 506

Czynnikami utrudniającymi udzielanie skutecznej pomocy osobom dotkniętym przemocą w rodzinie, wskazywanymi najczęściej przez przedstawicieli ośrodków pomocy społecznej, były w kolejności przydzielonych punktów: brak współpracy ze strony osób, wobec których istnieje podejrzenie, że stosują przemoc w rodzinie – 1567, następnie brak współpracy ze strony osób, wobec których zachodzi podejrzenie, że doświadczają przemocy w rodzinie – 1500 oraz zbyt długi tryb postępowania prokuratorskiego i sądowego w związku z przemocą w rodzinie – 1439, a także problemy alkoholowe ofiar przemocy w rodzinie i sprawców przemocy w rodzinie – 1435. Ww. czynniki uzyskały najwyższe wyniki liczbowe i w opinii respondentów są czynnikami znacząco utrudniającymi udzielanie skutecznej pomocy osobom doznającym przemocy w rodzinie.

Najniżej zostały ocenione: trudne warunki lokalowe do spotkań zespołów interdyscyplinarnych i grup roboczych – 459 oraz brak przychylności władz samorządowych dla działań na rzecz przeciwdziałania przemocy w rodzinie – 506.

Wykres nr 8



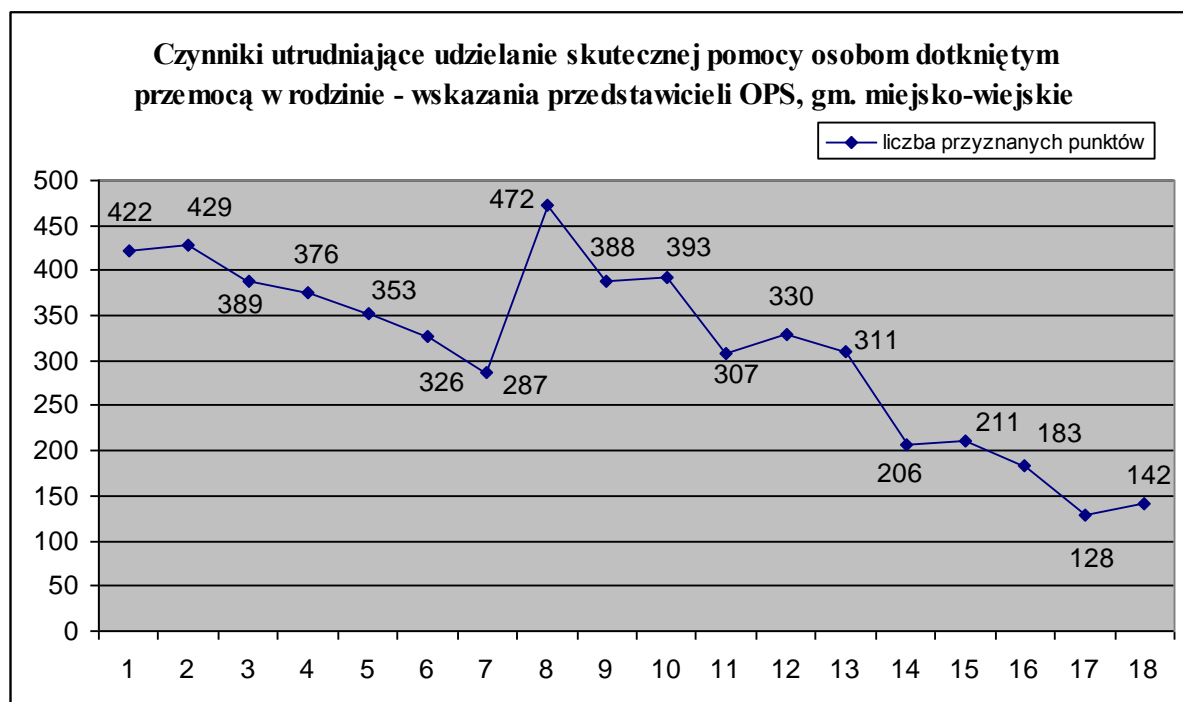
Opis wykresu: dane przedstawione na wykresie oznaczają liczbę punktów przydzielonych przez respondentów biorących udział w ankiecie, w zależności od poziomu istotności danego czynnika.

Rozkład odpowiedzi przedstawia się następująco:

1. **brak współpracy ze strony osób, wobec których zachodzi podejrzenie, że doświadczają przemocy w rodzinie - 252**
2. **brak współpracy ze strony osób, wobec których istnieje podejrzenie, że stosują przemoc w rodzinie - 196**
3. **zbiurokratyzowane i niejasne przepisy prawne - 180**
4. brak finansowania działań członków zespołów interdyscyplinarnych i grup roboczych - 178
5. utrudniona współpraca pomiędzy instytucjami, szczególnie w odniesieniu do ochrony zdrowia z uwagi na sposób finansowania - 128
6. niewystarczająca wiedza pracowników szeroko rozumianych służb pomocowych na temat zjawiska przemocy i pracy z osobami dotkniętymi przemocą w rodzinie oraz kompetencji poszczególnych podmiotów wchodzących w skład grup roboczych - 109
7. rozpowszechnianie w mediach negatywnych przykładów pracy służb pomocowych w obszarze interwencji kryzysowej, w tym przeciwdziałania przemocy w rodzinie - 142
8. **zbyt długi tryb postępowania prokuratorskiego i sądowego w związku z przemocą w rodzinie - 191**
9. społeczna akceptacja wobec aktów przemocy w rodzinie, ukrywanie przez rodzinę występowania aktów przemocy w rodzinie oraz funkcjonowanie w społeczeństwie stereotypów dotyczących zjawiska przemocy w rodzinie - 147
10. problemy alkoholowe ofiar przemocy w rodzinie i sprawców przemocy w rodzinie - 171
11. brak zaplecza lokalowego przy egzekucji egzmisji sprawców przemocy w rodzinie - 129
12. mało rozwinięta sieć placówek interwencyjnych oraz udzielających długoterminowego schronienia osobom doświadczającym przemocy - 132
13. niedostateczna oferta pomocy specjalistycznej: psychologicznej, pedagogicznej oraz terapeutycznej adresowanej do osób doświadczających przemocy, świadków oraz sprawców przemocy - 132
14. wypalenie zawodowe osób pracujących w zespołach interdyscyplinarnych i grupach roboczych - 82
15. utrudniony dostęp do specjalistów szkolących służby pracujące z rodzinami doświadczającymi przemocy w tym wysokie koszty zatrudnienia tych specjalistów - 120
16. brak zabezpieczenia finansowego i uregulowania prawnego superwizji dla członków zespołów interdyscyplinarnych i grup roboczych - 133
17. trudne warunki lokalowe do spotkań zespołów interdyscyplinarnych i grup roboczych - 73
18. brak przychylności władz samorządowych dla działań na rzecz przeciwdziałania przemocy w rodzinie – 31.

Pracownicy ośrodków pomocy społecznej, reprezentujący gminy miejskie wskazywali, że najbardziej utrudniającymi czynnikami wpływającymi na skuteczność udzielanej pomocy osobom doznającym przemocy w rodzinie są: brak współpracy ze strony osób, wobec których istnieje podejrzenie, że stosują przemoc w rodzinie – 196, brak współpracy ze strony osób, wobec których zachodzi podejrzenie, że doświadczają przemocy w rodzinie – 252, zbyt długi tryb postępowania prokuratorskiego i sądowego w związku z przemocą w rodzinie – 191 oraz zbiurokratyzowane i niejasne przepisy prawne – 180. Najmniej utrudniającym czynnikiem jest brak przychylności władz samorządowych dla działań na rzecz przeciwdziałania przemocy w rodzinie – 31.

Wykres nr 9



Opis wykresu: dane przedstawione na wykresie oznaczają liczbę punktów przydzielonych przez respondentów biorących udział w ankiecie, w zależności od poziomu istotności danego czynnika.

Rozkład odpowiedzi przedstawia się następująco:

1. **brak współpracy ze strony osób, wobec których zachodzi podejrzenie, że doświadczają przemocy w rodzinie - 422**
2. **brak współpracy ze strony osób, wobec których istnieje podejrzenie, że stosują przemoc w rodzinie - 429**
3. biurokratyzowane i niejasne przepisy prawne - 389
4. brak finansowania działań członków zespołów interdyscyplinarnych i grup roboczych - 376
5. utrudniona współpraca pomiędzy instytucjami, szczególnie w odniesieniu do ochrony zdrowia z uwagi na sposób finansowania - 353
6. niewystarczająca wiedza pracowników szeroko rozumianych służb pomocowych na temat zjawiska przemocy i pracy z osobami dotkniętymi przemocą w rodzinie oraz kompetencji poszczególnych podmiotów wchodzących w skład grup roboczych - 326
7. rozpowszechnianie w mediach negatywnych przykładów pracy służb pomocowych w obszarze interwencji kryzysowej, w tym przeciwdziałania przemocy w rodzinie - 287
8. **zbyt długi tryb postępowania prokuratorskiego i sądowego w związku z przemocą w rodzinie - 472**
9. społeczna akceptacja wobec aktów przemocy w rodzinie, ukrywanie przez rodzinę występowania aktów przemocy w rodzinie oraz funkcjonowanie w społeczeństwie stereotypów dotyczących zjawiska przemocy w rodzinie - 388
10. problemy alkoholowe ofiar przemocy w rodzinie i sprawców przemocy w rodzinie - 393
11. brak zaplecza lokalowego przy egzekucji egzekucji sprawców przemocy w rodzinie - 307
12. mało rozwinięta sieć placówek interwencyjnych oraz udzielających długoterminowego schronienia osobom doświadczającym przemocy - 330
13. niedostateczna oferta pomocy specjalistycznej: psychologicznej, pedagogicznej oraz terapeutycznej adresowanej do osób doświadczających przemocy, świadków oraz sprawców przemocy - 311
14. wypalenie zawodowe osób pracujących w zespołach interdyscyplinarnych i grupach roboczych - 206
15. utrudniony dostęp do specjalistów szkolących służby pracujące z rodzinami doświadczającymi przemocy w tym wysokie koszty zatrudnienia tych specjalistów - 211
16. brak zabezpieczenia finansowego i uregulowania prawnego superwizji dla członków zespołów interdyscyplinarnych i grup roboczych - 183
17. trudne warunki lokalowe do spotkań zespołów interdyscyplinarnych i grup roboczych - 128

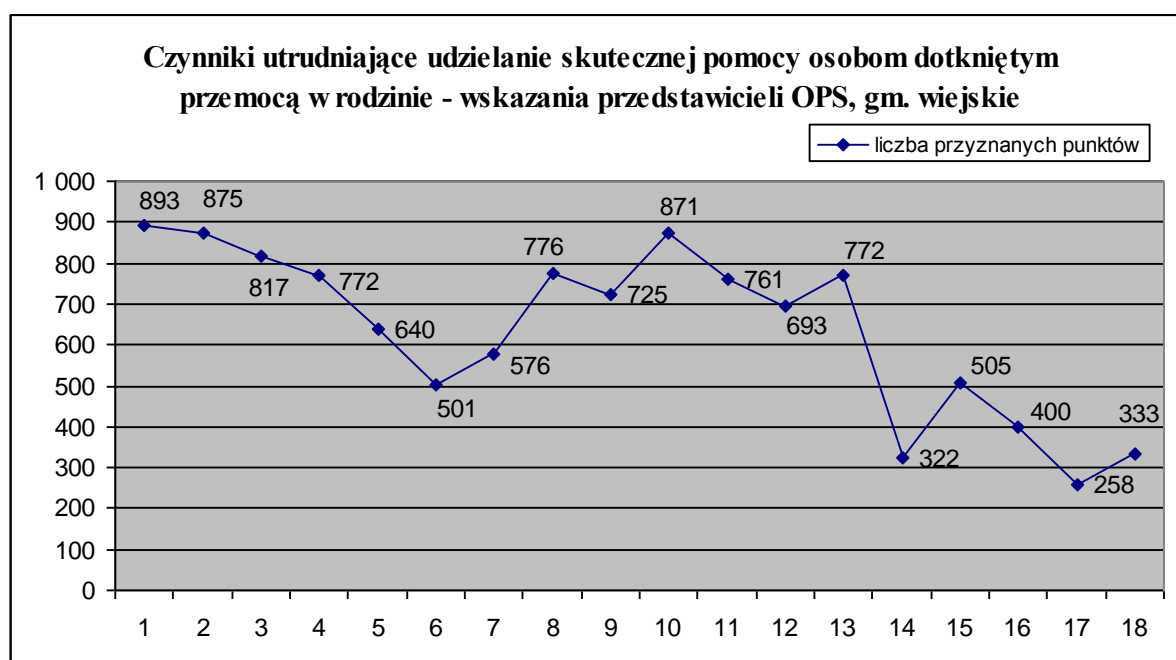
18. brak przychylności władz samorządowych dla działań na rzecz przeciwdziałania przemocy w rodzinie – 142.

Pracownicy ośrodków pomocy społecznej, reprezentujący gminy miejsko-wiejskie wskazywali, że najbardziej utrudniającymi czynnikami wpływającymi na skuteczność udzielanej pomocy osobom doznającym przemocy w rodzinie są w kolejności: zbyt długi tryb postępowania prokuratorskiego i sądowego w związku z przemocą w rodzinie – 472, brak współpracy ze strony osób, wobec których istnieje podejrzenie, że stosują przemoc w rodzinie – 429 oraz brak współpracy ze strony osób, wobec których zachodzi podejrzenie, że doświadczają przemocy w rodzinie – 422.

Głównym czynnikiem utrudniającym prowadzenie efektywnych działań pomocowych jest zbyt długi tryb postępowania prokuratorskiego i sądowego w związku z przemocą w rodzinie. Czynniki ten uzyskał najwyższą liczbę przyznanych punktów, tj. 472.

Najmniej utrudniającym podejmowanie efektywnych działań pomocowych jest czynnik dotyczący braku przychylności władz samorządowych dla działań na rzecz przeciwdziałania przemocy w rodzinie – 142.

Wykres nr 10



Opis wykresu: dane przedstawione na wykresie oznaczają liczbę punktów przydzielonych przez respondentów biorących udział w ankiecie, w zależności od poziomu istotności danego czynnika.

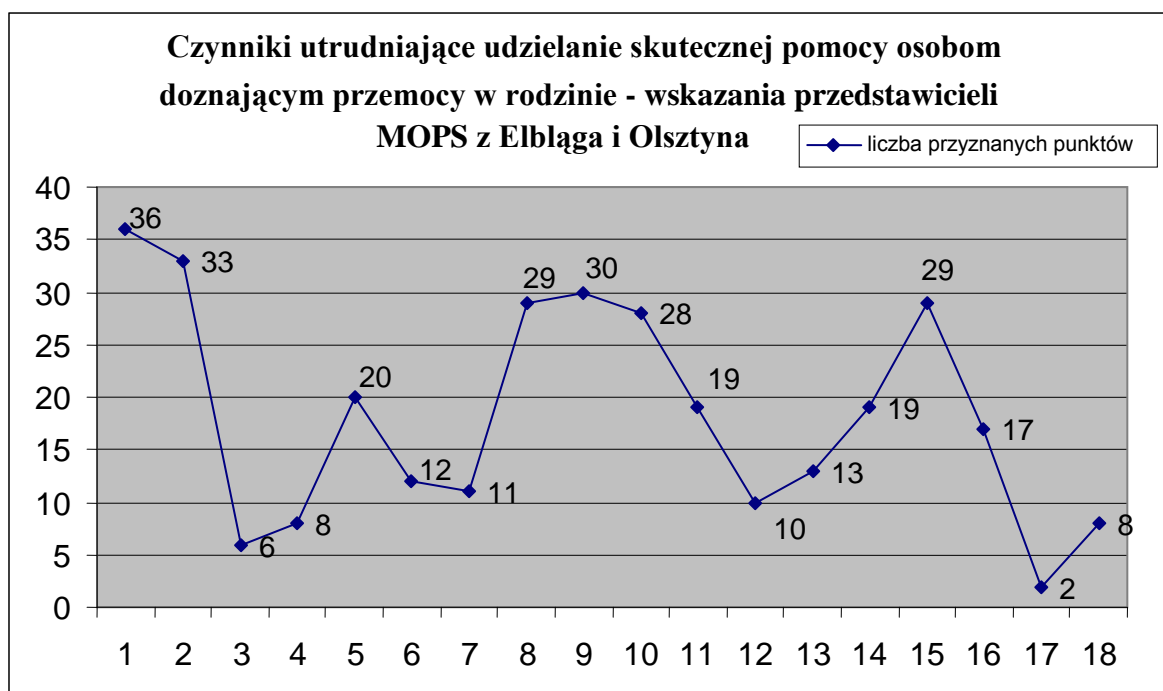
Rozkład odpowiedzi przedstawia się następująco:

- 1. brak współpracy ze strony osób, wobec których zachodzi podejrzenie, że doświadczają przemocy w rodzinie - 893**

2. **brak współpracy ze strony osób, wobec których istnieje podejrzenie, że stosują przemoc w rodzinie - 875**
3. zbiurokratyzowane i niejasne przepisy prawne - 817
4. brak finansowania działań członków zespołów interdyscyplinarnych i grup roboczych - 772
5. utrudniona współpraca pomiędzy instytucjami, szczególnie w odniesieniu do ochrony zdrowia z uwagi na sposób finansowania - 640
6. niewystarczająca wiedza pracowników szeroko rozumianych służb pomocowych na temat zjawiska przemocy i pracy z osobami dotkniętymi przemocą w rodzinie oraz kompetencji poszczególnych podmiotów wchodzących w skład grup roboczych - 501
7. rozpowszechnianie w mediach negatywnych przykładów pracy służb pomocowych w obszarze interwencji kryzysowej, w tym przeciwdziałania przemocy w rodzinie - 576
8. zbyt długi tryb postępowania prokuratorskiego i sądowego w związku z przemocą w rodzinie - 776
9. społeczna akceptacja wobec aktów przemocy w rodzinie, ukrywanie przez rodzinę występowania aktów przemocy w rodzinie oraz funkcjonowanie w społeczeństwie stereotypów dotyczących zjawiska przemocy w rodzinie - 725
10. **problemy alkoholowe ofiar przemocy w rodzinie i sprawców przemocy w rodzinie - 871**
11. brak zaplecza lokalowego przy egzekucji egzekucji sprawców przemocy w rodzinie - 761
12. mało rozwinięta sieć placówek interwencyjnych oraz udzielających długoterminowego schronienia osobom doświadczającym przemocy - 693
13. niedostateczna oferta pomocy specjalistycznej: psychologicznej, pedagogicznej oraz terapeutycznej adresowanej do osób doświadczających przemocy, świadków oraz sprawców przemocy - 772
14. wypalenie zawodowe osób pracujących w zespołach interdyscyplinarnych i grupach roboczych - 322
15. utrudniony dostęp do specjalistów szkolących służby pracujące z rodzinami doświadczającymi przemocy w tym wysokie koszty zatrudnienia tych specjalistów - 505
16. brak zabezpieczenia finansowego i uregulowania prawnego superwizji dla członków zespołów interdyscyplinarnych i grup roboczych - 400
17. trudne warunki lokalowe do spotkań zespołów interdyscyplinarnych i grup roboczych - 258
18. brak przychylności władz samorządowych dla działań na rzecz przeciwdziałania przemocy w rodzinie – 333.

Pracownicy ośrodków pomocy społecznej, reprezentujący gminy wiejskie wskazywali, że najbardziej utrudniającymi czynnikami wpływającymi na skuteczność udzielanej pomocy osobom doświadczającym przemocy w rodzinie są w kolejności: brak współpracy ze strony osób, wobec których zachodzi podejrzenie, że doświadczają przemocy w rodzinie – 893, brak współpracy ze strony osób, wobec których istnieje podejrzenie, że stosują przemoc w rodzinie – 875 oraz problemy alkoholowe ofiar przemocy w rodzinie i sprawców przemocy w rodzinie – 871.

Wykres nr 11



Opis wykresu: dane przedstawione na wykresie oznaczają liczbę punktów przydzielonych przez respondentów biorących udział w ankiecie, w zależności od poziomu istotności danego czynnika.

Rozkład odpowiedzi przedstawia się następująco:

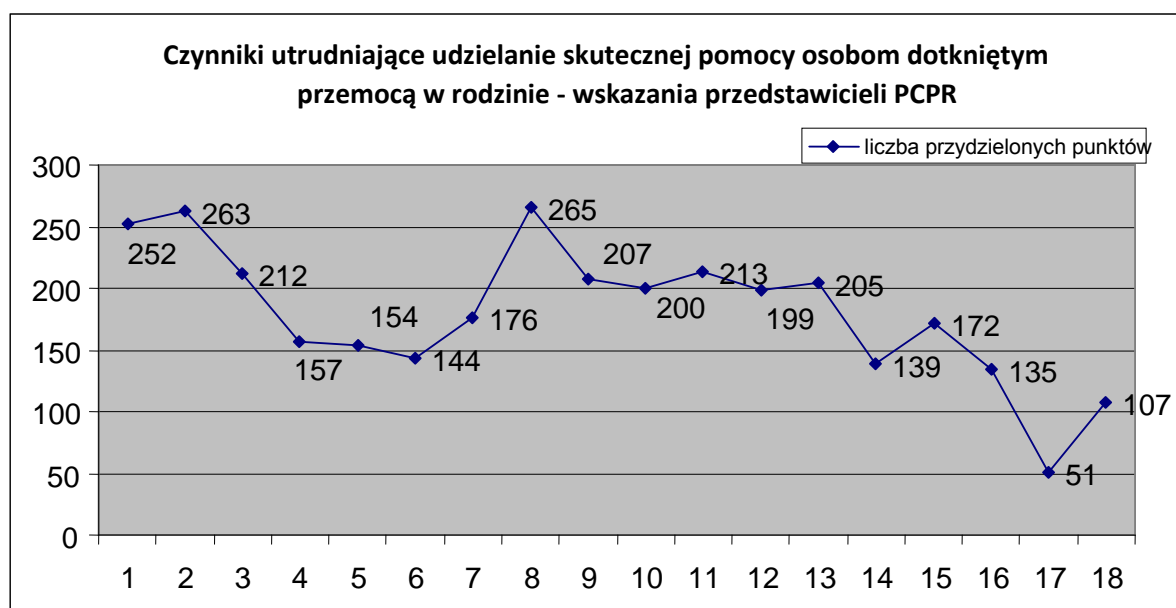
1. **brak współpracy ze strony osób, wobec których zachodzi podejrzenie, że doświadczają przemocy w rodzinie - 36**
2. **brak współpracy ze strony osób, wobec których istnieje podejrzenie, że stosują przemoc w rodzinie - 33**
3. zbiurokratyzowane i niejasne przepisy prawne - 6
4. brak finansowania działań członków zespołów interdyscyplinarnych i grup roboczych - 8
5. utrudniona współpraca pomiędzy instytucjami, szczególnie w odniesieniu do ochrony zdrowia z uwagi na sposób finansowania - 20
6. niewystarczająca wiedza pracowników szeroko rozumianych służb pomocowych na temat zjawiska przemocy i pracy z osobami dotkniętymi przemocą w rodzinie oraz kompetencji poszczególnych podmiotów wchodzących w skład grup roboczych - 12
7. rozpowszechnianie w mediach negatywnych przykładów pracy służb pomocowych w obszarze interwencji kryzysowej, w tym przeciwdziałania przemocy w rodzinie - 11
8. **zbyt długi tryb postępowania prokuratorskiego i sądowego w związku z przemocą w rodzinie - 29**
9. **społeczna akceptacja wobec aktów przemocy w rodzinie, ukrywanie przez rodzinę występowania aktów przemocy w rodzinie oraz funkcjonowanie w społeczeństwie stereotypów dotyczących zjawiska przemocy w rodzinie - 30**
10. problemy alkoholowe ofiar przemocy w rodzinie i sprawców przemocy w rodzinie - 28
11. brak zaplecza lokalowego przy egzekucji egzekucji sprawców przemocy w rodzinie - 19
12. mało rozwinięta sieć placówek interwencyjnych oraz udzielających długoterminowego schronienia osobom doświadczającym przemocy - 10
13. niedostateczna oferta pomocy specjalistycznej: psychologicznej, pedagogicznej oraz terapeutycznej adresowanej do osób doświadczających przemocy, świadków oraz sprawców przemocy - 13
14. wypalenie zawodowe osób pracujących w zespołach interdyscyplinarnych i grupach roboczych - 19
15. **utrudniony dostęp do specjalistów szkolących służby pracujące z rodzinami doświadczającymi przemocy w tym wysokie koszty zatrudnienia tych specjalistów - 29**
16. brak zabezpieczenia finansowego i uregulowania prawnego superwizji dla członków zespołów interdyscyplinarnych i grup roboczych - 17
17. trudne warunki lokalowe do spotkań zespołów interdyscyplinarnych i grup roboczych - 2

18. brak przychylności władz samorządowych dla działań na rzecz przeciwdziałania przemocy w rodzinie – 8.

Czynnikami utrudniającymi skuteczną pomoc w opinii pracowników Miejskich Ośrodków Pomocy Społecznej w Olsztynie i Elblągu są w kolejności: brak współpracy ze strony osób, wobec których zachodzi podejrzenie, że doświadczają przemocy w rodzinie – 36, brak współpracy ze strony osób, wobec których istnieje podejrzenie, że stosują przemoc w rodzinie – 33, zbyt długi tryb postępowania prokuratorskiego i sądowego w związku z przemocą w rodzinie – 29, społeczna akceptacja wobec aktów przemocy w rodzinie, ukrywanie przez rodzinę występowania aktów przemocy w rodzinie oraz funkcjonowanie w społeczeństwie stereotypów dotyczących zjawiska przemocy w rodzinie – 30 i utrudniony dostęp do specjalistów szkolących służby pracujące z rodzinami doświadczającymi przemocy w tym wysokie koszty zatrudnienia tych specjalistów – 29.

Najmniej istotnymi w ocenie respondentów czynnikami są: trudne warunki lokalowe do spotkań zespołów oraz grup roboczych – 2 oraz zbiurokratyzowane i niejasne przepisy – 6.

Wykres nr 12



Opis wykresu: dane przedstawione na wykresie oznaczają liczbę punktów przydzielonych przez respondentów biorących udział w ankiecie, w zależności od poziomu istotności danego czynnika.

Rozkład odpowiedzi przedstawia się następująco:

1. **brak współpracy ze strony osób, wobec których zachodzi podejrzenie, że doświadczają przemocy w rodzinie - 252**
2. **brak współpracy ze strony osób, wobec których istnieje podejrzenie, że stosują przemoc w rodzinie - 263**
3. **zbiurokratyzowane i niejasne przepisy prawne - 212**

4. brak finansowania działań członków zespołów interdyscyplinarnych i grup roboczych - 157
5. utrudniona współpraca pomiędzy instytucjami, szczególnie w odniesieniu do ochrony zdrowia z uwagi na sposób finansowania - 154
6. niewystarczająca wiedza pracowników szeroko rozumianych służb pomocowych na temat zjawiska przemocy i pracy z osobami dotkniętymi przemocą w rodzinie oraz kompetencji poszczególnych podmiotów wchodzących w skład grup roboczych - 144
7. rozpowszechnianie w mediach negatywnych przykładów pracy służb pomocowych w obszarze interwencji kryzysowej, w tym przeciwdziałania przemocy w rodzinie - 176
- 8. zbyt długi tryb postępowania prokuratorskiego i sądowego w związku z przemocą w rodzinie - 265**
9. społeczna akceptacja wobec aktów przemocy w rodzinie, ukrywanie przez rodzinę występowania aktów przemocy w rodzinie oraz funkcjonowanie w społeczeństwie stereotypów dotyczących zjawiska przemocy w rodzinie - 207
10. problemy alkoholowe ofiar przemocy w rodzinie i sprawców przemocy w rodzinie - 200
11. brak zaplecza lokalowego przy egzekucji kary sprawców przemocy w rodzinie - 213
12. mało rozwinięta sieć placówek interwencyjnych oraz udzielających długoterminowego schronienia osobom doświadczającym przemocy - 199
13. niedostateczna oferta pomocy specjalistycznej: psychologicznej, pedagogicznej oraz terapeutycznej adresowanej do osób doświadczających przemocy, świadków oraz sprawców przemocy - 205
14. wypalenie zawodowe osób pracujących w zespołach interdyscyplinarnych i grupach roboczych - 139
15. utrudniony dostęp do specjalistów szkolących służby pracujące z rodzinami doświadczającymi przemocy w tym wysokie koszty zatrudnienia tych specjalistów - 172
16. brak zabezpieczenia finansowego i uregulowania prawnego superwizji dla członków zespołów interdyscyplinarnych i grup roboczych - 135
17. trudne warunki lokalowe do spotkań zespołów interdyscyplinarnych i grup roboczych - 51
18. brak przychylności władz samorządowych dla działań na rzecz przeciwdziałania przemocy w rodzinie - 107

Wśród czynników utrudniających powiatowe centra pomocy rodzinie wskazywały: brak współpracy ze strony osób, wobec których istnieje podejrzenie, że stosują przemoc w rodzinie – 263 oraz zbyt długi tryb postępowania prokuratorskiego i sądowego w związku z przemocą w rodzinie – 265, a także brak współpracy ze strony osób, wobec których zachodzi podejrzenie, że doświadczają przemocy w rodzinie – 252. Najniżej oceniono trudne warunki lokalowe do spotkań zespołów interdyscyplinarnych i grup roboczych – 51 oraz brak przychylności władz samorządowych dla działań na rzecz przeciwdziałania przemocy w rodzinie – 107.

Inne czynniki utrudniające podniesienie skuteczności pomocy ofiarom przemocy w rodzinie

W 19 punkcie drugiej części ankiety poproszono respondentów o wpisanie dodatkowych czynników, niewskazanych w badaniu, utrudniających podniesienie skuteczności pomocy ofiarom przemocy w rodzinie.

Na pytanie odpowiedziało 37 jednostek z 135 czyli 27,4% (tj. 4 czynniki wskazały gminy miejskie, 16 - wiejskie, 11 - miejsko-wiejskie, 5 - PCPR, 1- MOPS Olsztyn)

Rozkład odpowiedzi przedstawia się następująco:

- zbyt duże obciążenie pracą pracowników socjalnych - 9 podmiotów,
- brak szczególnych (zaostrzonych) przepisów prawa wobec sprawców niewspółpracujących – 5 podmiotów,
- niefinansowanie wszystkich działań realizowanych na rzecz przeciwdziałania przemocy w rodzinie z budżetu państwa – 3 podmioty,
- niewystarczające środki finansowe na realizację programów korekcyjno-edukacyjnych dla sprawców przemocy w rodzinie – 1 podmiot,
- utrudniony dostęp do specjalistów i instytucji pomocowych – 3 podmioty.

Ponadto badani wskazali na:

- brak działań profilaktycznych na szczeblach edukacji przedszkolnej i szkolnej,
- brak edukacji w ramach szkoły dla rodziców,
- trudności w zwalnianiu członków ZI/GR na spotkania przez przełożonych jednostek,
- nieotrzymywanie zwrotów kosztów dojazdów na spotkania ZI/GR,
- problemy narkotykowe i przyjmowanie substancji psychoaktywnych przez sprawców,
- brak wsparcia przez rodzinę ofiar przemocy,
- powrót ofiary w to samo środowisko i zależność ekonomiczna ofiar od sprawców przemocy w rodzinie,
- zbyt niskie kary dla sprawców przemocy.

3. WNIOSKI

Wyniki badań ankietowych wykazały na brak istotnych różnic w odpowiedziach poszczególnych przedstawicieli reprezentujących powiaty, miasta na prawach powiatu, gminy wiejskie, miejskie, miejsko-wiejskie.

Czynniki sprzyjające udzielaniu skutecznej pomocy osobom doświadczającym przemocy w rodzinie

1. Przedstawiciele ośrodków pomocy społecznej z terenu województwa warmińsko-mazurskiego uznali, poza przedstawicielami Miejskich Ośrodków Pomocy Społecznej z Elbląga i Olsztyna, że najistotniejszymi czynnikami sprzyjającymi podniesieniu skuteczności pomocy osobom dotkniętym przemocą w rodzinie, są interdyscyplinarne działania instytucji, zajmujących się udzielaniem pomocy rodzinom doświadczającym tej przemocy oraz prowadzenie na terenie gminy specjalistycznego poradnictwa dla osób dotkniętych przemocą w rodzinie.
2. Przedstawiciele Miejskich Ośrodków Pomocy Społecznej z Elbląga i Olsztyna uznali, że najistotniejszym czynnikiem sprzyjającym podniesieniu skuteczności pomocy osobom dotkniętym przemocą w rodzinie, jest znajomość przez osoby doświadczające przemocy osób, możliwości i miejsc, w których mogą uzyskać pomoc.
3. Przedstawiciele powiatowych centrów pomocy rodzinie z terenu województwa warmińsko-mazurskiego uznali, że najistotniejszym czynnikiem sprzyjającym podniesieniu skuteczności pomocy osobom dotkniętym przemocą w rodzinie, jest finansowanie przez budżet państwa programów korekcyjno-edukacyjnych dla sprawców przemocy w rodzinie.

Czynniki utrudniające udzielanie skutecznej pomocy osobom doświadczającym przemocy w rodzinie

1. Ośrodki pomocy społecznej z terenu województwa warmińsko-mazurskiego, jednomyślnie wskazały, że najistotniejszymi czynnikami utrudniającymi udzielanie skutecznej pomocy osobom dotkniętym przemocą w rodzinie są: brak współpracy ze strony osób, wobec których zachodzi podejrzenie, że doświadczają przemocy w rodzinie oraz brak współpracy ze strony osób, wobec których istnieje podejrzenie, że stosują przemoc w rodzinie.

2. Przedstawiciele powiatowych centrów pomocy rodzinie z terenu województwa warmińsko-mazurskiego uznali, że najistotniejszym czynnikiem utrudniającym udzielanie skutecznej pomocy osobom dotkniętym przemocą w rodzinie, jest zbyt długi tryb postępowania prokuratorskiego i sądowego w związku z przemocą w rodzinie.

4. REKOMENDACJE

Wnioski wypracowane w oparciu o zrealizowane badanie ankietowe, sprawowany nadzór nad realizacją zadań z zakresu przeciwdziałania przemocy w rodzinie oraz wyniki kontroli przeprowadzonych w jednostkach samorządu terytorialnego, stały się podstawą do wypracowania następujących rekomendacji:

1. Działania podejmowane na rzecz rodzin dotkniętych przemocą muszą być prowadzone z uwzględnieniem interdyscyplinarności.

W związku z tym w skład grup roboczych, muszą być powoływani bezwzględnie przedstawiciele wszystkich podmiotów niezbędnych do objęcia rodziny kompleksowym i wieloaspektowym wsparciem. Konieczny jest udział przedstawiciela oświaty w osobie pedagoga lub nauczyciela w sytuacji, gdy w rodzinie dotkniętej przemocą są dzieci w wieku szkolnym.

Należy zapewnić udział przedstawiciela ochrony zdrowia, nie tylko w sytuacji gdy w rodzinie występuje choroba, ale także w przypadku, gdy w rodzinie są małe dzieci nie objęte systemem oświaty. Obowiązkowy jest udział kuratora sądowego w przypadku orzeczonego dozoru wobec sprawcy przemocy.

Wszyscy członkowie grup roboczych realizując procedurę „Niebieskie Karty”, muszą mieć określone, zgodnie z ich kompetencjami i możliwościami, zadania do realizacji, które powinny być wpisane w indywidualny plan pomocy rodzinie.

2. Praca w grupach roboczych musi odbywać się na zasadzie partnerstwa i współpracy. Żaden z przedstawicieli nie może czuć się uprzywilejowany i występować w grupie jako ekspert czy głos doradczy. Wszyscy pracują na równych prawach i są w takim samym stopniu zobowiązani do realizacji indywidualnego planu pomocy oraz dokumentowania podjętych czynności. Należy w sposób ciągły rozpowszechniać wśród społeczności lokalnej informacje na temat dostępności pomocy w zakresie uzyskania specjalistycznego poradnictwa. Powyższe działanie należy prowadzić z wykorzystaniem lokalnych zasobów, w tym instytucji i miejsc, gdzie ludzie się spotykają lub działają razem np.: domów kultury, klubów, świetlic, sklepów, zakładów opieki zdrowotnej, przystanków autobusowych, miejsc targowych oraz lokalnych środków masowego przekazu.
3. Niezbędne jest zwiększenie w każdej gminie dostępności do poradnictwa specjalistycznego. Wskazane jest, aby osoby dotknięte przemocą miały możliwość skorzystania w swojej gminie z pomocy nie tylko pracownika socjalnego, ale również psychologa, prawnika czy pedagoga. Dlatego też, uzasadnione wydaje się funkcjonowanie

w każdej gminie punktu konsultacyjnego oferującego konsultacje oraz podstawową pomoc psychologiczną i prawną. Działalność punktów konsultacyjnych udzielających pomocy w związku z problemem alkoholowym współwystępującym z problemem przemocy w rodzinie, mogłoby być finansowane np. ze środków pochodzących z opłat za korzystanie z zezwoleń na sprzedaż napojów alkoholowych.

4. Praca zarówno z osobami dotkniętymi przemocą w rodzinie, jak i z osobami ją stosującymi, wymaga szczególnej wiedzy i umiejętności. Dlatego też, należy zapewnić osobom działającym na rzecz przeciwdziałania przemocy w rodzinie zapewnić możliwości rozwoju ich umiejętności interpersonalnych, np. poprzez specjalistyczne szkolenia. Tematyka szkoleń powinna uwzględniać zagadnienia dotyczące nawiązywania kontaktów z ofiarą przemocy w rodzinie i sprawcą przemocy w rodzinie, identyfikowania i wzmacniania ich zasobów, motywowania do zmian, skutecznej komunikacji. Szkolenia powinny być prowadzone przede wszystkim metodami interaktywnymi - warsztatowymi, ćwiczeniowymi.

Wyniki niniejszego badania ankietowego (opinii respondentów) należy przekazać samorządowi województwa, celem uwzględnienia powyższych zagadnień w programie szkoleń organizowanych przez samorząd dla osób realizujących zadania związane z przeciwdziałaniem przemocy w rodzinie.

5. Wyniki niniejszego badania ankietowego (opinii respondentów) dotyczące trybu postępowania prokuratorskiego i sądowego w związku z przemocą w rodzinie, należy przekazać właściwym miejscowo prokuratorom i sędziom. Najwłaściwszą formę przekazania należy uzgodnić na posiedzeniu Wojewódzkiego Zespołu do Spraw Przeciwdziałania Przemocy w Rodzinie.
6. Wskazane jest opracowanie zaleceń merytorycznych do realizacji oddziaływań korekcyjno-edukacyjnych, służących podniesieniu ich skuteczności. Zasadne jest zwiększenie dostępności programów oddziaływań korekcyjno-edukacyjnych, np. poprzez realizację programów poza miastem powiatowym.

Spis wykresów:

Wykres 1 Czynniki sprzyjające udzielaniu skutecznej pomocy osobom dotkniętym przemocą w rodzinie – wskazania przedstawicieli ops	4
Wykres 2 Czynniki sprzyjające udzielaniu skutecznej pomocy osobom dotkniętym przemocą w rodzinie – wskazania przedstawicieli ops, gm. miejskie	6
Wykres 3 Czynniki sprzyjające udzielaniu skutecznej pomocy osobom dotkniętym przemocą w rodzinie – wskazania przedstawicieli ops, gm. miejsko-wiejskie	7
Wykres 4 Czynniki sprzyjające udzielaniu skutecznej pomocy osobom dotkniętym przemocą w rodzinie – wskazania przedstawicieli ops, gm. wiejskie	9
Wykres 5 Czynniki sprzyjające udzielaniu skutecznej pomocy osobom dotkniętym przemocą w rodzinie – opinia przedstawicieli MOPS w Olsztynie i Elblągu	10
Wykres 6 Czynniki sprzyjające udzielaniu skutecznej pomocy osobom dotkniętym przemocą w rodzinie – opinia przedstawicieli pcpr	12
Wykres 7 Czynniki utrudniające udzielanie skutecznej pomocy osobom dotkniętym przemocą w rodzinie – wskazania przedstawicieli ops	17
Wykres 8 Czynniki utrudniające udzielanie skutecznej pomocy osobom dotkniętym przemocą w rodzinie – wskazania przedstawicieli ops, gm. miejskie	18
Wykres 9 Czynniki utrudniające udzielanie skutecznej pomocy osobom dotkniętym przemocą w rodzinie – wskazania przedstawicieli ops, gm. miejsko-wiejskie	20
Wykres 10 Czynniki utrudniające udzielanie skutecznej pomocy osobom dotkniętym przemocą w rodzinie – wskazania przedstawicieli ops, gm. wiejskie	21
Wykres 11 Czynniki utrudniające udzielanie skutecznej pomocy osobom dotkniętym przemocą w rodzinie – opinia przedstawicieli MOPS w Olsztynie i Elblągu	23
Wykres 12 Czynniki utrudniające udzielanie skutecznej pomocy osobom dotkniętym przemocą w rodzinie – opinia przedstawicieli pcpr	24

Spis skrótów:

ZI – zespół interdyscyplinarny

GR – grupa robocza

PCPR – powiatowe centrum pomocy rodzinie

MOPS – Miejski Ośrodek Pomocy Społecznej w Olsztynie i Elblągu

OPS – ośrodek pomocy społecznej

Załącznik

Załącznik nr 1 –Kwestionariusz ankiety umieszczonej w Centralnej Aplikacji Statystycznej

Warmińsko-Mazurski Urząd Wojewódzki Wydział Polityki Społecznej		
Dane jednostki sprawozdawczej:	Czynniki sprzyjające i utrudniające skuteczną pomoc osobom dotkniętym przemocą w rodzinie w województwie warmińsko-mazurskim w 2015 roku	Adresat:
Nazwa: WPS Woj. Warmińsko-Mazurskie		WPS Woj. Warmińsko-Mazurskie
Adres: 10-575 Olsztyn Al. Marsz. J. Piłsudskiego 7/9		
Tel: 0895232259		
Fax:		
Nr wykonania: 1		
Uwagi:		Przekazać w terminie do 2015-06-16

Czynniki sprzyjające podniesieniu skuteczności pomocy ofiarom przemocy w rodzinie*

znajomość personalna osób zaangażowanych w przeciwdziałanie przemocy w rodzinie z poszczególnych instytucji w gminie	1	
znajomość przez osoby doświadczające przemocy miejsc, osób i możliwości, w których mogą uzyskać pomoc	2	

realizacja programów korekcyjno-edukacyjnych dla sprawców przemocy w rodzinie	3	
funkcjonowanie Specjalistycznych Ośrodków Wsparcia dla Ofiar Przemocy w Rodzinie	4	
interdyscyplinarne działanie instytucji zajmujących się udzielaniem pomocy rodzinom dotkniętym przemocą	5	
uregulowanie prawne działań w obszarze przeciwdziałania przemocy w rodzinie	6	
podnoszenie kwalifikacji pracowników w dziedzinie zapobiegania przemocy w rodzinie oraz sposobów skutecznej interwencji i możliwości pomocy	7	
przychylność władz samorządowych i lokalnych mediów dla działań na rzecz przeciwdziałania przemocy w rodzinie	8	
finansowanie szkoleń dla członków zespołów interdyscyplinarnych i grup roboczych spoza budżetu samorządu lokalnego	9	
możliwość aplikowania o środki na działania związane z przeciwdziałaniem przemocy w rodzinie w ramach programów rządowych i resortowych	10	
wzrost świadomości społecznej na temat zjawiska przemocy w rodzinie, w tym m.in. dzięki ogólnopolskim kampaniom oraz poruszaniu tego tematu w mediach	11	
finansowanie przez budżet państwa programów korekcyjno-edukacyjnych dla sprawców przemocy w rodzinie	12	
zatrudnienie asystenta rodziny	13	
finansowanie przez budżet państwa działalności Specjalistycznych Ośrodków Wsparcia dla Ofiar Przemocy w Rodzinie	14	
doświadczenie we współpracy służb zajmujących się przeciwdziałaniem przemocy w rodzinie	15	

doświadczenie służb w pracy z ofiarami przemocy w rodzinie i sprawcami przemocy w rodzinie oraz członkami ich rodzin	16	
prowadzenie na terenie gminy specjalistycznego poradnictwa dla osób dotkniętych przemocą w rodzinie	17	
prowadzenie na terenie gminy grup wsparcia dla ofiar przemocy w rodzinie	18	
upowszechnianie informacji dotyczącej oferty pomocowej dla osób doświadczających przemocy	19	
Inne - proszę wpisać jakie	20	

* Proszę ocenić istotność czynników przydzielając od 1 do 19 punktów, z uwzględnieniem zasady, że 19 to najbardziej istotny czynnik a 1 punkt to najmniej istotny czynnik. Daną liczbę punktów np. 15 można przyznać tylko jednemu czynnikowi. Proszę o wpisanie w ostatnim wierszu czynnika innego niż podane powyżej.

Czynniki utrudniające udzielanie skutecznej pomocy ofiarom przemocy w rodzinie*

brak współpracy ze strony osób, wobec których zachodzi podejrzenie, że doświadczają przemocy w rodzinie	1	
brak współpracy ze strony osób, wobec których istnieje podejrzenie, że stosują przemoc w rodzinie	2	
zbiurokratyzowane i niejasne przepisy prawne	3	
brak finansowania działań członków zespołów interdyscyplinarnych i grup roboczych	4	
utrudniona współpraca pomiędzy instytucjami, szczególnie w odniesieniu do ochrony zdrowia z uwagi na sposób finansowania	5	

niewystarczająca wiedza pracowników szeroko rozumianych służb pomocowych na temat zjawiska przemocy i pracy z osobami dotkniętymi przemocą w rodzinie oraz kompetencji poszczególnych podmiotów wchodzących w skład grup roboczych	6	
rozpowszechnianie w mediach negatywnych przykładów pracy służb pomocowych w obszarze interwencji kryzysowej, w tym przeciwdziałania przemocy w rodzinie	7	
zbyt długi tryb postępowania prokuratorskiego i sądowego w związku z przemocą w rodzinie	8	
społeczna akceptacja wobec aktów przemocy w rodzinie, ukrywanie przez rodzinę występowania aktów przemocy w rodzinie oraz funkcjonowanie w społeczeństwie stereotypów dotyczących zjawiska przemocy w rodzinie	9	
problemy alkoholowe ofiar przemocy w rodzinie i sprawców przemocy w rodzinie	10	
brak zaplecza lokalowego przy egzekucji egsmisji sprawców przemocy w rodzinie	11	
mało rozwinięta sieć placówek interwencyjnych oraz udzielających długoterminowego schronienia osobom doświadczającym przemocy	12	
niedostateczna oferta pomocy specjalistycznej: psychologicznej, pedagogicznej oraz terapeutycznej adresowanej do osób doświadczających przemocy, świadków oraz sprawców przemocy	13	
wypalenie zawodowe osób pracujących w zespołach interdyscyplinarnych i grupach roboczych	14	

utrudniony dostęp do specjalistów szkolących służby pracujące z rodzinami doświadczającymi przemocy w tym wysokie koszty zatrudnienia tych specjalistów	15	
brak zabezpieczenia finansowego i uregulowania prawnego superwizji dla członków zespołów interdyscyplinarnych i grup roboczych	16	
trudne warunki lokalowe do spotkań zespołów interdyscyplinarnych i grup roboczych	17	
brak przychylności władz samorządowych dla działań na rzecz przeciwdziałania przemocy w rodzinie	18	
Inne - proszę wpisać jakie	19	

* Proszę ocenić istotność czynników przydzielając od 1 do 18 punktów, z uwzględnieniem zasady, że 18 to najbardziej istotny czynnik a 1 punkt to najmniej istotny czynnik. Daną liczbę punktów np. 15 można przyznać tylko jednemu czynnikowi. Proszę o wpisanie w ostatnim wierszu czynnika innego niż podane powyżej.

Czynniki, które mogłyby sprzyjać podniesieniu skuteczności pomocy ofiarom przemocy w rodzinie*

--

*Proszę o wpisanie czynników, które obecnie nie występują, a mogłyby przyczynić się do podniesienia skuteczności pomocy ofiarom przemocy w rodzinie