

Przeciwdziałanie przemocy w rodzinie – aspekty prawne

Sędzia Anna Maria Wesołowska



Nowe zagrożenia

- ◆ Grooming
- ◆ Zbyt wczesna inicjacja seksualna
- ◆ Cyberprzemoc

Grooming - zjawisko uwodzenia dzieci on-line

Art. 200a k.k.

§ 1. Kto w celu popełnienia przestępstwa określonego w art. 197 § 3 pkt 2 lub art. 200, jak również produkowania lub utrwalania treści pornograficznych, za pośrednictwem systemu teleinformatycznego lub sieci telekomunikacyjnej nawiązuje kontakt z małoletnim poniżej lat 15, zmiierzając, za pomocą wprowadzenia go w błąd, wyzyskania błędu lub niezdolności do należytego pojmowania sytuacji albo przy użyciu groźby bezprawnej, do spotkania z nim,

podlega karze pozbawienia wolności do lat 3.

§ 2. Kto za pośrednictwem systemu teleinformatycznego lub sieci telekomunikacyjnej małoletniemu poniżej lat 15 składa propozycję obcowania płciowego, poddania się lub wykonania innej czynności seksualnej lub udziału w produkowaniu lub utrwalaniu treści pornograficznych, i zmiierza do jej realizacji,

podlega grzywnie, karze ograniczenia wolności albo pozbawienia wolności do lat 2.

Grooming

Relacje między sprawcą a ofiarą groomingu przebiegają wieloetapowo:

- ◆ etap oswojenia się z rozmówcą, na początku poruszane tematy są niewinne;
- ◆ etap budowania relacji, sprawca odgrywa rolę pocieszyciela, przyjaciela ofiary, który rozumie problemy dziecka, między innymi poprzez odwołanie do własnych, podobnych doświadczeń;
- ◆ etap kontrolowania przez sprawcę możliwości odkrycia przez osoby trzecie nawiązywanej relacji, sprawca ocenia ryzyko poprzez zadawanie pytań dotyczących tego w jaki sposób dziecko korzysta z komputera;
- ◆ etap wprowadzania do rozmów treści o tematyce seksualnej, sprawca opierając się na zdobytym zaufaniu i wykorzystując aurę tajemniczości porusza coraz bardziej intymne tematy, osvajanie z tymi tematami prowadzi do rozbudzenia po stronie dziecka ciekawości;
- ◆ etap osvajania dziecka z ewentualnym spotkaniem w świecie rzeczywistym.

Grooming

Znamiona świadczące o podatności dziecka na zagrożenie to:

- ◆ problemy emocjonalne, brak silnych więzi w realnym życiu, zarówno z dorosłymi, jak i w grupie rówieśniczej
- ◆ odrzucenie przez inne dzieci
- ◆ zbytnia ufność
- ◆ chęć bycia ważnym i zwrócenia na siebie uwagi
- ◆ trzymanie wszystkiego w tajemnicy
- ◆ niska samoocena
- ◆ naiwność, podatność na manipulację
- ◆ wychowywanie się w niepełnej rodzinie

Zbyt wczesna inicjacja seksualna

art. 200 k.k.

§ 1 Kto obcuje płciowo z małoletnim poniżej lat 15 lub dopuszcza się wobec takiej osoby innej czynności seksualnej lub doprowadza ją do poddania się takim czynnościom albo do ich wykonania,

podlega karze pozbawienia wolności od lat 2 do 12.

§ 2 Tej samej karze podlega, kto w celu zaspokojenia seksualnego prezentuje małoletniemu poniżej lat 15 wykonanie czynności seksualnej.

Zbyt wczesna inicjacja seksualna

Wśród przyczyn zbyt wczesnego rozpoczynania życia seksualnego wymienić należy:

- ◆ brak poszanowania wartości
- ◆ brak szacunku dla siebie i innych, brak asertywności, szczególnie dziewcząt
- ◆ seksualizacja przekazu medialnego
- ◆ czasopisma dla dziewcząt, zawierające szczegółowe instrukcje dotyczące współżycia
- ◆ ignorancja w kwestiach seksualności, brak edukacji w tym zakresie, brak świadomości, że do pewnych zachowań konieczna jest nie tylko dojrzałość fizyczna ale również emocjonalna
- ◆ brak świadomości, że współżycie z osobą poniżej 15 roku życia jest poważnym przestępstwem

Cyberprzemoc

- ◆ zjawisko cyberprzemocy najkrócej definiuje się jako przemoc z użyciem technologii informacyjnych i komunikacyjnych. Owe technologie to głównie Internet oraz telefony komórkowe,
- ◆ nękanie, straszenie, szantażowanie z użyciem Sieci,
- ◆ publikowanie lub rozsyłanie ośmieszających, kompromitujących informacji, zdjęć, filmów z użyciem Sieci
- ◆ podszywanie się w Sieci pod kogoś wbrew jego woli.

Przemoc

Ustawa o przeciwdziałaniu przemocy w rodzinie z dnia 29 lipca 2005r.

Przemoc w rodzinie - należy przez to rozumieć jednorazowe albo powtarzające się umyślne działanie lub zaniechanie naruszające prawa lub dobra osobiste osób wymienionych w pkt 1, w szczególności narażające te osoby na niebezpieczeństwo utraty życia, zdrowia, naruszające ich godność, nietykalność cielesną, wolność, w tym seksualną, powodujące szkody na ich zdrowiu fizycznym lub psychicznym, a także wywołujące cierpienia i krzywdy moralne u osób dotkniętych przemocą.

Formy przemocy

- Fizyczna
- Psychiczna
- Seksualna
- Ekonomiczna
- Zaniedbania
- Wykorzystywanie dzieci w konfliktach okołorozwodowych
- Eurosieroctwo

Przemoc fizyczna

- ◆ popychanie, policzkowanie, duszenie
- ◆ szarpanie, drapanie, plucie, gryzienie, szczypanie
- ◆ przytrzymywanie, kępowanie, wykręcanie rąk
- ◆ bicie dłonią, pięścią, uderzanie przedmiotami, kopanie
- ◆ oparzanie, przypalanie papierosami
- ◆ rzucanie przedmiotami, niszczenie, uderzanie w przedmioty
- ◆ grożenie, użycie broni, niebezpiecznego narzędzia
- ◆ świadome stwarzanie niebezpiecznych sytuacji
- ◆ porzucenie w niebezpiecznej okolicy, nie udzielenie koniecznej pomocy, zaniechanie opieki
- ◆ nie wpuszczanie do domu, zamykanie, zastawianie drogi
- ◆ ograniczanie dostępu do pomieszczeń, snu i pożywienia

Przemoc psychiczna

- ◆ wyśmiewanie poglądów, religii, pochodzenia, zawodu, wykształcenia
- ◆ odmowa uczuć, szacunku, zainteresowania, stała krytyka, bagatelizowanie osiągnięć, wyolbrzymianie porażek
- ◆ wmawianie choroby psychicznej, wywoływanie poczucia winy
- ◆ wyzywanie, poniżanie, upokarzanie, zawstydzanie
- ◆ stosowanie gróźb, szantażowanie, domaganie się posłuszeństwa
- ◆ obmowy i pomówienia, izolacja społeczna
- ◆ stałe telefonowanie, wysyłanie sms, maili, listów
- ◆ śledzenie i prześladowanie, czytanie cudzej korespondencji
- ◆ przeglądanie zawartości komputera, rzeczy osobistych
- ◆ wymuszanie opieki nad sobą, symulacja choroby
- ◆ ograniczanie kontaktów z dzieckiem, grożenie rozwodem
- ◆ umyślne stawianie niewykonalnych zadań

Przemoc seksualna

- ◆ wymuszanie pożycia seksualnego, pieszczot i praktyk
- ◆ wymuszanie seksu z osobami trzecimi
- ◆ sadystyczne formy współżycia seksualnego
- ◆ demonstrowanie zazdrości
- ◆ zmuszanie do oglądania materiałów pornograficznych
- ◆ uprawianie seksu z osobą poniżej 15 lat
- ◆ obnażanie lub onanizowanie się przy kimś bez jego zgody
- ◆ podglądanie osób w sytuacjach intymnych
- ◆ publiczne komentowanie intymnych szczegółów
- ◆ zmuszanie do seksu w obecności dzieci
- ◆ współżycie seksualne z osobami spokrewnionymi
- ◆ kontrolowanie antykoncepcji
- ◆ zmuszanie do prostytucji

Przemoc ekonomiczna

- ◆ zabieranie czyichś pieniędzy
- ◆ niezaspokajanie potrzeb rodziny, niepłacenie alimentów
- ◆ zaciąganie kredytów obciążających wspólny budżet bez porozumienia z partnerem, niepłacenie wspólnych opłat i rat
- ◆ wynoszenie z domu wspólnej własności, sprzedawanie wspólnej własności bez porozumienia z partnerem
- ◆ bezprawne pozbawianie praw do majątku, nierespektowanie zasad sądowego podziału majątku
- ◆ ograniczanie dostępu do wspólnego konta, dysponowanie pieniędzmi ze wspólnego budżetu bez porozumienia z partnerem
- ◆ zmuszanie do wydawania pieniędzy na określone cele
- ◆ zmuszanie do pracy we własnej firmie
- ◆ przekupywanie dzieci i innych członków rodziny
- ◆ zniechęcanie, uniemożliwianie podjęcia pracy zawodowej, obciążanie dodatkowymi obowiązkami domowymi

Zaniedbania

- 🔹 wszawica
- 🔹 świerzb
- 🔹 anoreksja
- 🔹 bulimia
- 🔹 otyłość

Wykorzystywanie dzieci w konfliktach okołorozwodowych

Art. 216¹ Wysłuchanie dziecka (od 2014.01.21) k.p.c.

§ 1. Sąd w sprawach dotyczących osoby małoletniego dziecka wysłucha je, jeżeli jego rozwój umysłowy, stan zdrowia i stopień dojrzałości na to pozwala. Wysłuchanie odbywa się poza salą posiedzeń sądowych.

§ 2. Sąd stosownie do okoliczności, rozwoju umysłowego, stanu zdrowia i stopnia dojrzałości dziecka uwzględni jego zdanie i rozsądne życzenia.

Art. 576 k.p.c.

§ 2. Sąd w sprawach dotyczących osoby lub majątku dziecka wysłucha je, jeżeli jego rozwój umysłowy, stan zdrowia i stopień dojrzałości na to pozwala, uwzględniając w miarę możliwości jego rozsądne życzenia. Wysłuchanie odbywa się poza salą posiedzeń sądowych.

Eurosieroctwo

Art. 110 Zawieszenie władzy rodzicielskiej

§ 1. W razie przemijającej przeszkody w wykonywaniu władzy rodzicielskiej sąd opiekuńczy może orzec jej zawieszenie.

Obowiązek reakcji na przestępstwo

Prawny

Art. 304 § 2 k.p.k.

Art. 572 § 2 k.p.c.

Art. 12 § 1 ustawy o przeciwdziałaniu przemocy w rodzinie

Art. 4 § 3 ustawy o postępowaniu w sprawach nieletnich

Społeczny

Art. 304 § 1 k.p.k.

Art. 572 § 1 k.p.c.

Art. 12 § 2 ustawy o przeciwdziałaniu przemocy w rodzinie

Art. 4 § 1 i § 2 ustawy o postępowaniu w sprawach nieletnich

Art. 304 Kodeksu postępowania karnego

§ 1. **Każdy** dowiedziawszy się o popełnieniu przestępstwa ściganego z urzędu ma społeczny obowiązek zawiadomić o tym prokuratora lub Policję.

§ 2. **Instytucje państwowe i samorządowe**, które w związku ze swą działalnością dowiedziały się o popełnieniu przestępstwa ściganego z urzędu, są obowiązane niezwłocznie zawiadomić o tym prokuratora lub Policję oraz przedsięwziąć niezbędne czynności do czasu przybycia organu powołanego do ścigania przestępstw lub do czasu wydania przez ten organ stosownego zarządzenia, aby nie dopuścić do zatarcia śladów i dowodów przestępstwa.

Art. 572 Kodeksu postępowania cywilnego

§ 1. **Każdy**, komu znane jest zdarzenie uzasadniające wszczęcie postępowania z urzędu, obowiązany jest zawiadomić o nim sąd opiekuńczy.

§ 2. Obowiązek wymieniony w § 1 ciąży przede wszystkim na **urzędach stanu cywilnego, sądach, prokuratorach, notariuszach, komornikach, organach samorządu i administracji rządowej, organach Policji, placówkach oświatowych, opiekunach społecznych oraz organizacjach i zakładach** zajmujących się opieką nad dziećmi lub osobami psychicznie chorymi.

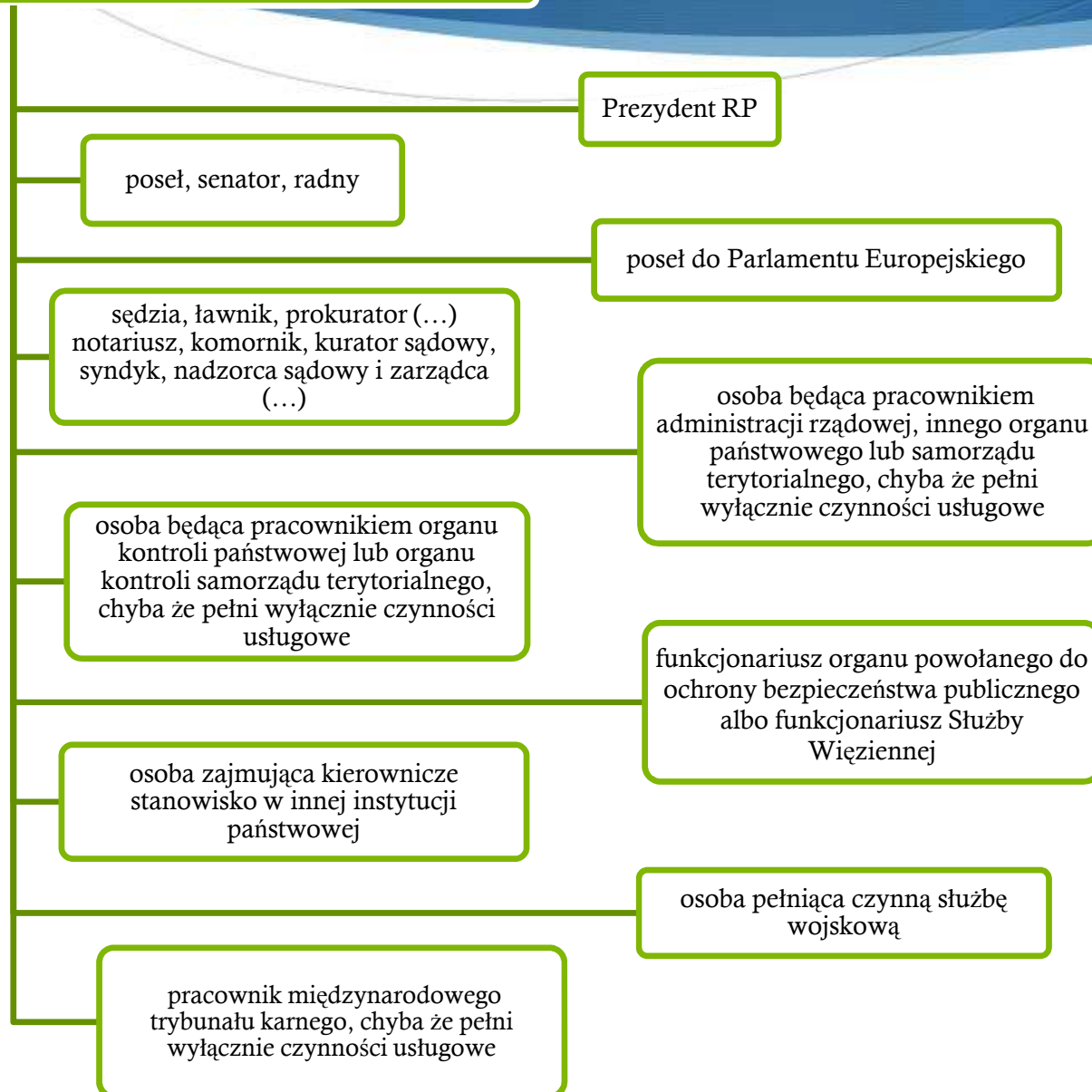
Art. 12 ustawy o przeciwdziałaniu przemocy w rodzinie

- § 1. Osoby, które w związku z wykonywaniem swoich obowiązków służbowych lub zawodowych powzięły podejrzenie o popełnieniu ściganego z urzędu przestępstwa z użyciem przemocy w rodzinie, niezwłocznie zawiadamiają o tym Policję lub prokuratora.
- § 2. Osoby będące świadkami przemocy w rodzinie powinny zawiadomić o tym Policję, prokuratora lub inny podmiot działający na rzecz przeciwdziałania przemocy w rodzinie.

Art. 4 ustawy o postępowaniu w sprawach nieletnich

- § 1. Każdy, kto stwierdzi istnienie okoliczności świadczących o demoralizacji nieletniego, w szczególności naruszenie zasad współżycia społecznego, popełnienie czynu zabronionego, systematyczne uchylanie się od obowiązku szkolnego lub kształcenia zawodowego, używanie alkoholu lub innych środków w celu wprowadzenia się w stan odurzenia, uprawianie nierządu, włóczęgostwo, udział w grupach przestępczych, ma społeczny obowiązek odpowiedniego przeciwdziałania temu, a przede wszystkim zawiadomienia o tym rodziców lub opiekuna nieletniego, szkoły, sądu rodzinnego, Policji lub innego właściwego organu.
- § 2. Każdy, dowiedziawszy się o popełnieniu czynu karalnego przez nieletniego, ma społeczny obowiązek zawiadomić o tym sąd rodzinny lub Policję.
- § 3. Institucje państwowe i organizacje społeczne, które w związku ze swą działalnością dowiedziały się o popełnieniu przez nieletniego czynu karalnego ściganego z urzędu, są obowiązane niezwłocznie zawiadomić o tym sąd rodzinny lub Policję oraz przedsięwziąć czynności niecierpiące zwłoki, aby nie dopuścić do zatarcia śladów i dowodów popełnienia czynu.

Funkcjonariusz publiczny



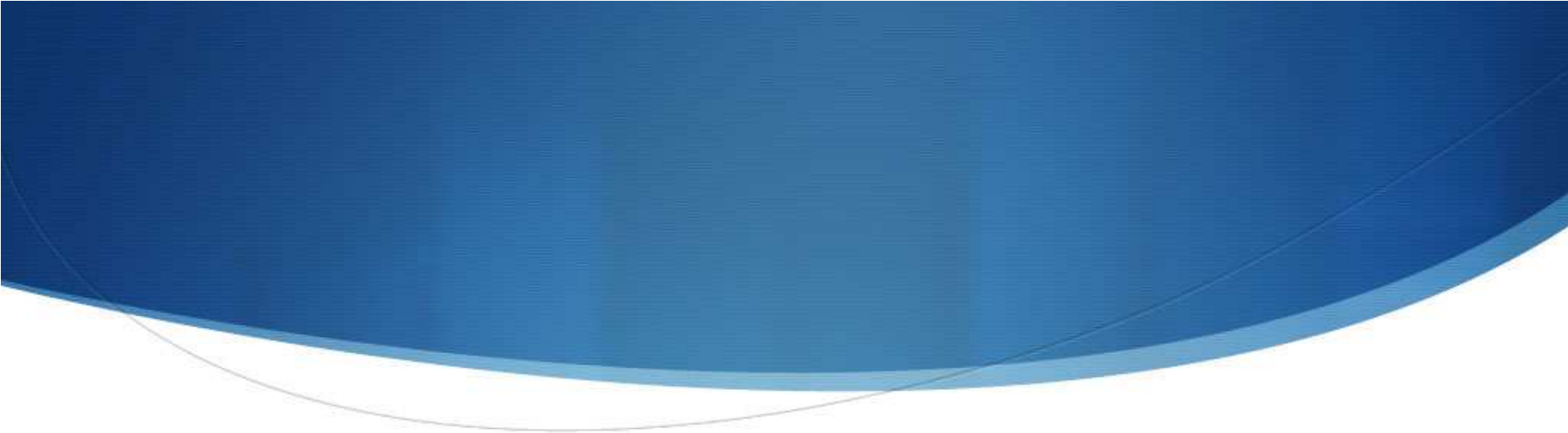
Kodeks karny – zasady odpowiedzialności funkcjonariusza publicznego

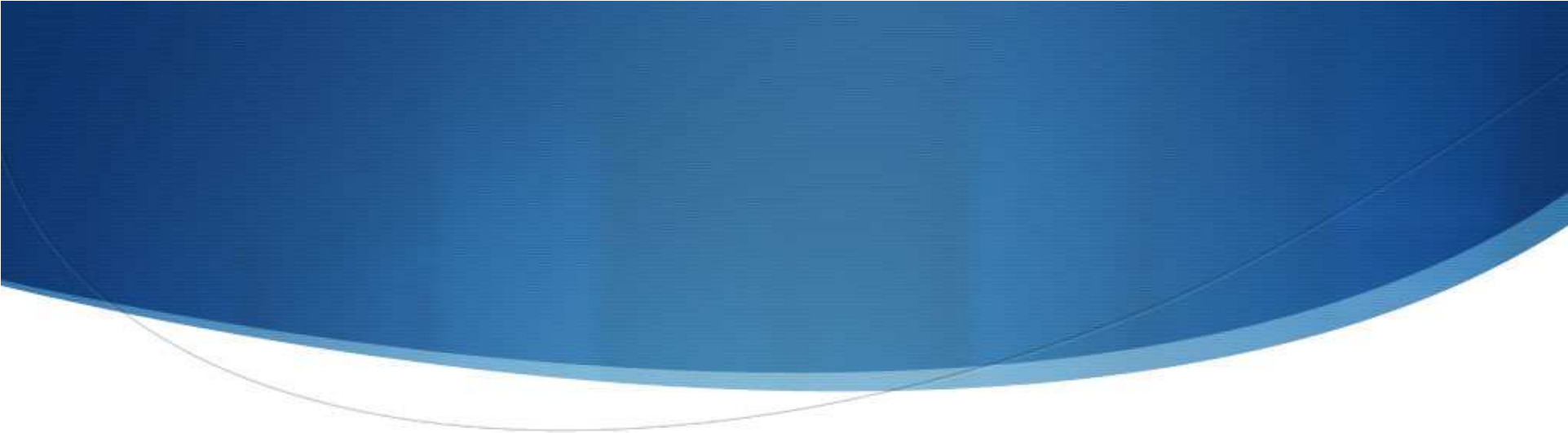
§ 1. Funkcjonariusz publiczny, który, przekraczając swoje uprawnienia lub nie dopełniając obowiązków, działa na szkodę interesu publicznego lub prywatnego,
podlega karze pozbawienia wolności do lat 3.

ZASADY

1. niedopełnienie obowiązków przez funkcjonariusza publicznego;
2. działanie na szkodę interesu publicznego lub prywatnego

powyższe przesłanki muszą być spełnione łącznie.

- 
- ◆ Zakres uprawnień i obowiązków należy odnosić do konkretnie zaistniałej sytuacji, w której znalazł się funkcjonariusz publiczny. Nie można ograniczać się do ogólnych obowiązków lub uprawnień związanych z danym stanowiskiem lub pełnioną funkcją.
 - ◆ Źródła uprawnień i obowiązków funkcjonariusza publicznego mogą wynikać z norm prawnych, których adresatem jest funkcjonariusz:
 - ◆ powszechnie obowiązującego prawa,
 - ◆ norm prawa wewnętrznego;
 - ◆ polecenie służbowe;
 - ◆ ogólne reguły postępowania.

- 
- ◆ przestępstwo ma charakter formalny,
 - ◆ samo powstanie szkody nie jest znamieniem tego czynu.

Procedura Niebieskie Karty

Art. 207 k.k. [Znęcanie się]

- ◆ § 1. Kto znęca się fizycznie lub psychicznie nad osobą najbliższą lub nad inną osobą pozostającą w stałym lub przemijającym stosunku zależności od sprawcy albo nad małoletnim lub osobą nieporadną ze względu na jej stan psychiczny lub fizyczny, **podlega karze pozbawienia wolności od 3 miesięcy do lat 5.**
- ◆ § 2. Jeżeli czyn określony w § 1 połączony jest ze stosowaniem szczególnego okrucieństwa, sprawca **podlega karze pozbawienia wolności od roku do lat 10.**
- ◆ § 3. Jeżeli następstwem czynu określonego w § 1 lub 2 jest targnięcie się pokrzywdzonego na własne życie, sprawca **podlega karze pozbawienia wolności od lat 2 do 12.**

Procedura Niebieskie Karty

- ◆ Znęcanie się jest działaniem lub zaniechaniem polegającym na umyślnym zadawaniu bólu fizycznego lub dolegliwych cierpień moralnych, np. bicie, głodzenie, straszenie, znieważanie, wyrzucenie z mieszkania.
- ◆ Decydujący dla tej oceny jest obiektywny, a nie subiektywny punkt widzenia osoby pokrzywdzonej, która w przypadku pewnego ośpienia psychicznego, wywołanego długotrwałym, złym traktowaniem, może nawet takiego znęcania się nie odczuwać w sposób dotkliwy.
- ◆ Znęcanie się należy odróżnić od zwykłego karcenia dzieci. Dopóki jest ono rozsądne i umiarkowane, a więc mieści się w granicach podyktowanych koniecznością – jest ono tolerowane, chociaż często nosi znamiona bezprawności, np. klaps może wypełnić dyspozycje art. 217 § 1 k.k., który przewiduje odpowiedzialność za uderzenie człowieka lub naruszenie nietykalności w inny sposób.

Procedura Niebieskie Karty

Art. 217 [Naruszenie nietykalności]

- ◆ § 1. Kto uderza człowieka lub w inny sposób narusza jego nietykalność cielesną, **podlega grzywnie, karze ograniczenia wolności albo pozbawienia wolności do roku.**
- ◆ § 2. Jeżeli naruszenie nietykalności wywołało wyzywające zachowanie się pokrzywdzonego albo jeżeli pokrzywdzony odpowiedział naruszeniem nietykalności, sąd może odstąpić od wymierzenia kary.
- ◆ § 3. Ściganie odbywa się z oskarżenia prywatnego.

Procedura Niebieskie Karty

- ◆ Przepis ten chroni nietykalność cielesną człowieka, jako podstawową przesłankę okazania szacunku drugiemu człowiekowi.
- ◆ Nie jest istotny wiek osoby pokrzywdzonej, ani to, czy osoba skrzywdzona zrozumiała, że została naruszona jej nietykalność.
- ◆ Naruszenie nietykalności ciała ma miejsce wówczas, gdy sprawca swoim zachowaniem spowodował jedynie nieznaczny ślad u pokrzywdzonego (np. zaczerwieniony policzek)

Procedura Niebieskie Karty

Art. 189 [Pozbawienie wolności]

- ◆ § 1. Kto pozbawia człowieka wolności, **podlega karze pozbawienia wolności od 3 miesięcy do lat 5.**
- ◆ § 2. Jeżeli pozbawienie wolności trwało dłużej niż 7 dni, sprawca **podlega karze pozbawienia wolności od roku do lat 10.**
- ◆ § 3. Jeżeli pozbawienie wolności, o którym mowa w § 1 lub 2, łączyło się ze szczególnym udęczeniem, sprawca **podlega karze pozbawienia wolności na czas nie krótszy od lat 3.**

Procedura Niebieskie Karty

- ◆ Przedmiotem ochrony jest tu wolność w znaczeniu swobody ruchów i możliwości zmiany miejsca przebywania.
- ◆ Zachowanie sprawcy polega najczęściej na uniemożliwieniu poruszania się drugiej osobie przez jej zamknięcie, skrepowanie.

Procedura Niebieskie Karty

Art. 190 [Groźba karalna]

- ◆ § 1. Kto grozi innej osobie popełnieniem przestępstwa na jej szkodę lub szkodę osoby najbliższej, jeżeli groźba wzbudza w zagrożonym uzasadnioną obawę, że będzie spełniona, **podlega grzywnie, karze ograniczenia wolności albo pozbawienia wolności do lat 2.**
- ◆ § 2. Ściganie następuje na wniosek pokrzywdzonego.

Procedura Niebieskie Karty

- ◆ Może być wyrażona ustnie, na piśmie, ale także za pomocą gestu, czy też innego zachowania (np. wyjęcie niebezpiecznego narzędzia i pokazanie, jaki zostanie zrobiony z niego użytek).
- ◆ Treścią groźby musi być zapowiedź popełnienia przestępstwa.
- ◆ Sprawca nie musi osobiście grozić pokrzywdzonemu, może posłużyć się osobą trzecią.
- ◆ Wystarczy, że treść groźby zostanie przekazana. Konieczne jest natomiast wzbudzenie w zagrożonym uzasadnionej obawy, że groźba zostanie spełniona.

Procedura Niebieskie Karty

Art. 190a [Uporczywe nękanie]

- ◆ § 1. Kto przez uporczywe nękanie innej osoby lub osoby jej najbliższej wzbudza u niej uzasadnione okolicznościami poczucie zagrożenia lub istotnie narusza jej prywatność, **podlega karze pozbawienia wolności do lat 3.**
- ◆ § 2. Tej samej karze podlega, kto, podszywając się pod inną osobę, wykorzystuje jej wizerunek lub inne jej dane osobowe w celu wyrządzenia jej szkody majątkowej lub osobistej.
- ◆ § 3. Jeżeli następstwem czynu określonego w § 1 lub 2 jest targnięcie się pokrzywdzonego na własne życie, **sprawca podlega karze pozbawienia wolności od roku do lat 10.**
- ◆ § 4. Ściganie przestępstwa określonego w § 1 lub 2 następuje na wniosek pokrzywdzonego.

Procedura Niebieskie Karty

Art. 191 [Zmuszenie]

- ◆ § 1. Kto stosuje przemoc wobec osoby lub groźbę bezprawną w celu zmuszenia innej osoby do określonego działania, zaniechania lub znoszenia, **podlega karze pozbawienia wolności do lat 3.**
- ◆ § 2. Jeżeli sprawca działa w sposób określony w § 1 w celu wymuszenia zwrotu wierzytelności, **podlega karze pozbawienia wolności od 3 miesięcy do lat 5.**

Procedura Niebieskie Karty

- ◆ Przepiępstwo to atakuje wolnoř wyboru postępowania, przez zmuszenie innej osoby do zachowania narzuconego przez sprawcę.

Procedura Niebieskie Karty

Art. 191a [Utrwalanie wizerunku nagiej osoby bez jej zgody]

- ◆ § 1. Kto utrwała wizerunek nagiej osoby lub osoby w trakcie czynności seksualnej, używając w tym celu wobec niej przemocy, groźby bezprawnej lub podstępu, albo wizerunek nagiej osoby lub osoby w trakcie czynności seksualnej bez jej zgody rozpowszechnia, **podlega karze pozbawienia wolności od 3 miesięcy do lat 5.**
- ◆ § 2. Ściganie następuje na wniosek pokrzywdzonego.

Procedura Niebieskie Karty

Art. 197 [Zgwałcenie]

- ◆ § 1. Kto przemocą, groźbą bezprawną lub podstępem doprowadza inną osobę do obcowania płciowego, **podlega karze pozbawienia wolności od lat 2 do 12.**
- ◆ § 2. Jeżeli sprawca, w sposób określony w § 1, doprowadza inną osobę do poddania się innej czynności seksualnej albo wykonania takiej czynności, **podlega karze pozbawienia wolności od 6 miesięcy do lat 8.**
- ◆ § 3. Jeżeli sprawca dopuszcza się zgwałcenia:
 - 1) wspólnie z inną osobą,
 - 2) wobec małoletniego poniżej lat 15,
 - 3) wobec wstępnego, zstępnego, przysposobionego, przysposabiającego, brata lub siostry, **podlega karze pozbawienia wolności na czas nie krótszy od lat 3.**
- ◆ § 4. Jeżeli sprawca czynu określonego w § 1-3 działa ze szczególnym okrucieństwem, **podlega karze pozbawienia wolności na czas nie krótszy od lat 5.**

Procedura Niebieskie Karty

- ♦ istotny jest bezpośredni kontakt z płciową częścią ciała jednego z uczestników aktu.
- ♦ Inne czynności seksualne to wszelkie zachowania o seksualnym wyrazie, które nie przybierają jednak formy obcowania płciowego; – niezbędny jest tu kontakt cielesny.
- ♦ Praktycznie, w grę mogą wchodzić różnorodne formy „obmacywania” ofiary, zmuszanie jej do obnażenia się itp. Środki, które doprowadzają do powyższych czynów, to: przemoc – (np. przytrzymywanie za ręce), groźba – (np. grożenie oszpecceniem), podstęp – (np. wprowadzenie w błąd, sugerując, że chodzi o badanie ginekologiczne).

Procedura Niebieskie Karty

Art. 156 [Ciężki uszczerbek na zdrowiu]

- ◆ § 1. Kto powoduje ciężki uszczerbek na zdrowiu w postaci:
 - 1) pozbawienia człowieka wzroku, słuchu, mowy, zdolności płodzenia,
 - 2) innego ciężkiego kalectwa, ciężkiej choroby nieuleczalnej lub długotrwałej, choroby realnie zagrażającej życiu, trwałej choroby psychicznej, całkowitej albo znacznej trwałej niezdolności do pracy w zawodzie lub trwałego, istotnego zeszpecenia lub zniekształcenia ciała,

podlega karze pozbawienia wolności od roku do lat 10.

- ◆ § 2. Jeżeli sprawca działa nieumyślnie, podlega karze pozbawienia wolności do lat 3.
- ◆ § 3. Jeżeli następstwem czynu określonego w § 1 jest śmierć człowieka, sprawca podlega karze pozbawienia wolności od lat 2 do 12.

Procedura Niebieskie Karty

Art. 157 [Inne uszkodzenie ciała]

- § 1. Kto powoduje naruszenie czynności narządu ciała lub rozstrój zdrowia, inny niż określony w art. 156 § 1, podlega karze pozbawienia wolności od 3 miesięcy do lat 5.
- § 2. Kto powoduje naruszenie czynności narządu ciała lub rozstrój zdrowia trwający nie dłużej niż 7 dni, podlega grzywnie, karze ograniczenia wolności albo pozbawienia wolności do lat 2.
- § 3. Jeżeli sprawca czynu określonego w § 1 lub 2 działa nieumyślnie, podlega grzywnie, karze ograniczenia wolności albo pozbawienia wolności do roku.
- § 4. Ściganie przestępstwa określonego w § 2 lub 3, jeżeli naruszenie czynności narządu ciała lub rozstrój zdrowia nie trwał dłużej niż 7 dni, odbywa się z oskarżenia prywatnego, chyba że pokrzywdzonym jest osoba najbliższa zamieszkująca wspólnie ze sprawcą.
- § 5. Jeżeli pokrzywdzonym jest osoba najbliższa, ściganie przestępstwa określonego w § 3 następuje na jej wniosek.

Procedura Niebieskie Karty

Art. 209 [Uchylenie się od alimentów]

- ◆ § 1. Kto uporczywie uchyla się od wykonania ciężącego na nim z mocy ustawy lub orzeczenia sądowego obowiązku opieki przez niełożenie na utrzymanie osoby najbliższej lub innej osoby i przez to naraża ją na niemożność zaspokojenia podstawowych potrzeb życiowych, **podlega grzywnie, karze ograniczenia wolności albo pozbawienia wolności do lat 2.**
- ◆ § 2. Ściganie następuje na wniosek pokrzywdzonego, organu pomocy społecznej lub organu podejmującego działania wobec dłużnika alimentacyjnego.
- ◆ § 3. Jeżeli pokrzywdzonemu przyznano odpowiednie świadczenia rodzinne albo świadczenia pieniężne wypłacane w przypadku bezskuteczności egzekucji alimentów, ściganie odbywa się z urzędu.

Procedura Niebieskie Karty

Art. 278 [Kradzież]

- ◆ § 1. Kto zabiera w celu przywłaszczenia cudzą rzecz ruchomą podlega karze pozbawienia wolności od 3 miesięcy do lat 5.
- ◆ § 2. Tej samej karze podlega, kto bez zgody osoby uprawnionej uzyskuje cudzy program komputerowy w celu osiągnięcia korzyści majątkowej.
- ◆ § 3. W wypadku mniejszej wagi, sprawca podlega grzywnie, karze ograniczenia wolności albo pozbawienia wolności do roku.
- ◆ § 4. Jeżeli kradzież popełniono na szkodę osoby najbliższej, ściganie następuje na wniosek pokrzywdzonego.
- ◆ § 5. Przepisy § 1, 3 i 4 stosuje się odpowiednio do kradzieży energii lub karty uprawniającej do podjęcia pieniędzy z automatu bankowego.

Procedura Niebieskie Karty

Art. 279 [Kradzież z włamaniem]

- ◆ § 1. Kto kradnie z włamaniem, **podlega karze pozbawienia wolności od roku do lat 10.**
- ◆ § 2. Jeżeli kradzież z włamaniem popełniono na szkodę osoby najbliższej, ściganie następuje na wniosek pokrzywdzonego.

Procedura Niebieskie Karty

Art. 288 [Uszkodzenie rzeczy]

- ◆ § 1. Kto cudzą rzecz niszczy, uszkadza lub czyni niezdatną do użytku, **podlega karze pozbawienia wolności od 3 miesięcy do lat 5.**
- ◆ § 2. W wypadku mniejszej wagi, sprawca podlega grzywnie, karze ograniczenia wolności albo pozbawienia wolności do roku.
- ◆ § 3. Karze określonej w § 1 podlega także ten, kto przerywa lub uszkadza kabel podmorski albo narusza [przepisy](#) obowiązujące przy zakładaniu lub naprawie takiego kabla.
- ◆ § 4. Ściganie przestępstwa określonego w § 1 lub 2 następuje na wniosek pokrzywdzonego.

Procedura Niebieskie Karty

Art. 210 [Porzucenie]

- ◆ § 1. Kto wbrew obowiązkowi troszczenia się o małoletniego poniżej lat 15 albo o osobę nieporadną ze względu na jej stan psychiczny lub fizyczny osobę tę porzuca, **podlega karze pozbawienia wolności do lat 3.**
- ◆ § 2. Jeżeli następstwem czynu jest śmierć osoby określonej w § 1, sprawca **podlega karze pozbawienia wolności od 6 miesięcy do lat 8.**

Procedura Niebieskie Karty

Art. 211 [Urowadzenie]

Kto, wbrew woli osoby powołanej do opieki lub nadzoru, uprowadza lub zatrzymuje małoletniego poniżej lat 15 albo osobę nieporadną ze względu na jej stan psychiczny lub fizyczny, **podlega karze pozbawienia wolności do lat 3.**

Procedura Niebieskie Karty

Art. 200 [Obcowanie płciowe z małoletnim]

- ◆ § 1. Kto obcuje płciowo z małoletnim poniżej lat 15 lub dopuszcza się wobec takiej osoby innej czynności seksualnej lub doprowadza ją do poddania się takim czynnościom albo do ich wykonania, **podlega karze pozbawienia wolności od lat 2 do 12.**
- ◆ § 2. Tej samej karze podlega, kto w celu zaspokojenia seksualnego prezentuje małoletniemu poniżej lat 15 wykonanie czynności seksualnej.

Procedura Niebieskie Karty

- ◆ Art. 208 [Rozpijanie]

Kto rozpija małoletniego, dostarczając mu napoju alkoholowego, ułatwiając jego spożycie lub nakłaniając go do spożycia takiego napoju, **podlega grzywnie, karze ograniczenia wolności albo pozbawienia wolności do lat 2.**

Procedura Niebieskie Karty

- ◆ Rozpijanie małoletniego, czyli osoby, która nie ukończyła 18 lat, to takie zachowanie się sprawcy, które stwarza niebezpieczeństwo przyzwyczajenia jej do stałego używania alkoholu.
- ◆ Najczęściej będzie wymagało powtarzającego się, kilkakrotnego działania sprawcy.
- ◆ Może to być również czynność jednorazowa, gdy ktoś świadomie poda alkohol małoletniemu, będącemu w trakcie leczenia alkoholowego i w ten sposób spowoduje u niego niepotrzebny powrót do uzależnienia.
- ◆ Dostarczanie napoju alkoholowego polega na jego sprzedaży, poczęstunku lub podarowaniu.



Dziękuję!

Sędzia Anna Maria Wesołowska